

MERSİN YATIRIM, DESTEK VE TANITIM STRATEJİSİ VE EYLEM PLANI

2017 – 2023 STRATEJİK PLANI - 2017 EYLEM PLANI

ÇUKUROVA KALKINMA AJANSI MERSİN YATIRIM DESTEK OFİSİ



İçindekiler

1. ANA METİN	2
1.1. Mevcut Durum	2
1.1.1. Mersin Ekonomisine Genel Bakış	2
1.1.2. Mersin'in Üretim Yapısı ve Öne Çıkan Rekabetçi Sektörleri	4
1.1.3. Mersin'deki Doğrudan Yabancı Yatırımlar	5
1.2. Sorun Alanları.....	6
1.2.1. Hâlihazırda Yaşanan Sorunlar	6
1.2.1.1. Açıklamalar	6
1.2.1.2. Tablo	8
1.2.2. Strateji Döneminde Yaşanması Muhtemel Sorunlar(Riskler)	12
1.2.2.1. Açıklamalar	12
1.2.2.2. Tablo	13
1.3. Hedefler.....	13
1.3.1. Açıklamalar	13
1.3.2. Tablo	13
2. 2017 YILI EYLEM PLANI	15
2.1. Açıklamalar	15
2.2. Tablo	16

Tablolar

Tablo 1: 2015 Yılı Mersin İhracatının Teknoloji Düzeyi	3
Tablo 2: Uluslararası Sermayeli Şirketlerin Sayılarının İllere Göre Dağılımı.....	6
Tablo 1.2.1.2 : Fiziki, Finansal ve Beşeri Sorunlar	8
Tablo 1.3.2: Temel Hedefler.....	13
Tablo 2.2 :Eylem Planı	16

1. ANA METİN

1.1. Mevcut Durum

1.1.1. Mersin Ekonomisine Genel Bakış:

Mersin; jeostratejik konumu, verimli toprakları, gelişmiş sulama olanakları, transit ticaret yollarına yakınlığı sayesinde yüzyıllar boyunca farklı medeniyetlere ev sahipliği yapmış bir coğrafya üzerinde bulunmaktadır. Tarımsal verimliliği ve üretim çeşitliliğinin yanı sıra jeostratejik konumu ve gelişen lojistik imkânları sayesinde sanayi devriminden başlayarak özellikle cumhuriyetin ilk yıllarından itibaren, sanayide ihtiyaç duyulan bitkisel ürünlerin üretildiği, işlendiği ve dünya pazarlarına gönderildiği en önemli merkezlerden biri haline gelmiştir. Bilhassa 1980 sonrasında Türkiye'nin serbest pazar ekonomisine geçişi ve ihracata dayalı bir ekonomik büyüme modeli benimsemesiyle birlikte Mersin, ülke içinde önemli bir cazibe merkezi haline gelmiş, Çukurova'da üretilen ürünlere ek olarak İç, Doğu ve Güneydoğu Anadolu Bölgeleri'ndeki ürünlerin de dünyaya açıldığı kapı konumuna dönüşmüştür. Bu sayede, büyüyen limanı ve gelişen ticaret kültürüyle birlikte Mersin, ülke içinde cazip bir yerleşim merkezi olmuş ve özellikle 1980 – 2000 yılları arasında aldığı yoğun göç sonrası nüfusu iki katına çıkmıştır. Göçle beraber yaşanan hızlı ve plansız kentleşme aslında bugün Mersin ekonomisinde yaşanan ve bu strateji belgesinin de altını çizmeye çalışacağı birçok sorunun da temelini oluşturmuştur. Bugün geldiğimiz noktada Mersin, her kent gibi ekonomik, sosyal ve mekânsal alanlarda bazı yapısal problemleri bünyesinde barındırsa da mevcut potansiyeline ek olarak gerçekleştirilmekte olan makro yatırımlarla birlikte ülkemizin 2023 hedeflerine azami katkıyı sunacak illerin başında gelmektedir.

Bugün itibariyle Mersin ekonomisinin temel yapı taşları şu şekilde sıralanabilir:

- Verimliliği ve ürün çeşitliliği yüksek, yaş meyve sebze ve narenciye başta olmak üzere bitkisel üretim
- Bitkisel üretime dayalı olarak gelişen gıda ve içecek imalatı sektörü
- Mersin'de ve yakın coğrafyada üretilen ürünlerin dış pazarlara gönderilmesine imkân sağlayan, gerçekleşen son genişlemeyle birlikte 2.6 milyon TEU'yu aşan toplam konteyner kapasitesi ile Dünya'nın ilk 100, Türkiye'nin en büyük ilk iki limanından birinin varlığı
- Limanın varlığı sebebiyle kentte gelişen lojistik sektörü ve ticaret kültürü
- Türkiye'nin ilk serbest bölgesi
- 321 km'lik kıyı uzunluğu, kuzeyinde bulunan Toros Dağları, tarihi kentleri ve inanç merkezleri, yatırıma geçmeyi bekleyen turizm bölgeleri ile büyük turizm potansiyeli

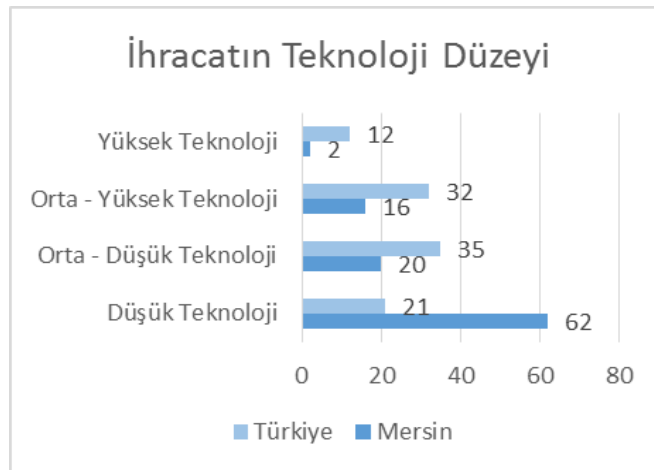
- Gıda Ürünleri ve İçecek İmalatı, Kimya ve Kimyasal Ürünlerin İmalatı, Metalik Olmayan Mineral Ürünler İmalatı (Cam Sanayi) başta olmak üzere güçlü imalat sektörü

1.1.2. Mersin'in Üretim Yapısı ve Öne Çıkan Rekabetçi Sektörleri:

Mersin ekonomisi genel olarak küçük ve orta ölçekli firmaların yer aldığı, emek yoğun, düşük ve orta – düşük teknoloji sektörlerin ağırlığının bulunduğu bir üretim yapısına sahiptir. Mersin'in üretim yapısının istihdam, ihracat, firma sayısı, ciro gibi değişkenler doğrultusunda analizi de bu yargıyı destekler niteliktedir.

Mersin'in 2015 yılı ihracatı 1.4 milyar \$, ithalatı ise 1.2 milyar \$ dolaylarında gerçekleşmiştir. 2015 yılında Mersin'den en fazla ihracat gerçekleştirilen ilk beş ülke sırasıyla; Irak (%23,8), Rusya (%10,1), Suriye (%8,6), Almanya (%3,4) ve KKTC (%2,8); en fazla ithalat gerçekleştirilen ilk beş ülke ise sırasıyla Rusya (%14,9), Kanada (%13,1), Çin (%10,9), Bosna - Hersek (%5) ve Hindistan (%4,6) olmuştur.

Tablo 1: 2015 Yılı Mersin İhracatının Teknoloji Düzeyi:



Mersin'in 2015 yılı ihracatının teknoloji düzeyi, Türkiye ortalamasına kıyasla incelendiğinde; yüksek, orta – yüksek ve orta – düşük teknoloji sektörlerde yapılan ihracatın Mersin'de ülke geneline göre çok daha gerilerde kaldığı, ihracatın çok önemli bir kısmının düşük teknoloji sektörlerde gerçekleştiği anlaşılmaktadır.

İhracat ve istihdam verileri doğrultusunda 2011 – 2015 yılları arasındaki gelişimleri gözlemek amacıyla “Balassa Endeksi, Location Quotients - Yoğunlaşma Katsayısı” gibi analiz yöntemleri, kentin sektörel düzeydeki rekabetçilik seviyesini açıkça ortaya koymaktadır.

2011- 2015 yılları arasındaki TÜİK dış ticaret verileri kullanılarak yapılan Balassa Endeksinde göre Mersin ihracatında sektörel uzmanlaşma seviyeleri incelendiğinde, en fazla paya sahip alanlar; tarım - hayvancılık ve gıda ürünleri imalatı sektörleri olarak görülmektedir.¹ 2015 yılı Mersin ihracatı içerisinde bu iki sektörün paylarının toplamı %67 dolayındadır. Bunları çok

¹ Bir sektörün belli bir bölgedeki yoğunlaşmasını ulusal referansla ölçmek için Yoğunlaşma Katsayısı – Location Quotients kullanılmaktadır. Aynı bölgenin o sektörün ihracatındaki uzmanlaşma katsayısını belirlemek içinse Yoğunlaşma Katsayısı endeksinin ihracat verileri kullanılarak yapılmış hali olan Balassa Endeksi kullanılmaktadır.

² 2015 istihdam verileri üzerinden yoğunlaşma katsayısı analizi ile imalat sanayi sektörlerinin rekabetçiliği anlaşılmaya çalışılmaktadır.

daha küçük oranlarla b.y.s makine- teçhizat, metal eşya imalatı, plastik ve kauçuk ürünleri imalatı ve kimyasal ürünler imalatı sektörleri takip etmektedir.

Yine Balassa Endeksine göre Mersin İstihdamında Sektörel Uzmanlaşma Seviyeleri incelendiğinde; imalat sanayi içerisinde gıda ürünleri imalatı, giyim ürünleri imalatı, mineral olmayan metalik ürünler imalatı ve makine – teçhizat hariç fabrikasyon metal ürünleri imalatı sektörlerinin en fazla istihdam sağlayan sanayi kolları olduğu anlaşılmaktadır.² Sektörlerin Mersin’deki istihdam yoğunlaşmasının Türkiye geneline oranına bakıldığında mineral olmayan metalik ürünler, kimyasal ürünler, gıda ürünleri, ağaç ve ağaç ürünleri gibi sektörlerin Mersin’de ülke geneline göre daha fazla yoğunlaştığı görülmektedir. Yine mineral olmayan metalik ürünler, gıda ve içecek ürünleri, ağaç ürünleri ve kâğıt ürünleri sektörlerinde hem Mersin’deki istihdam yoğunlaşması Türkiye geneline göre daha fazla, hem de giderek gelişmektedir.

Yapılan genel değerlendirme ve teknik analizler neticesinde bitkisel üretim başta olmak üzere tarım ve buna bağlı gelişen gıda ürünleri imalatı sanayinin Mersin ekonomisinde öne çıkan alanlar oldukları anlaşılmaktadır. Bu sektörleri kentteki gelişmiş cam sanayinden ötürü metalik olmayan mineral ürünler imalatı, b.y.s makine – teçhizat, fabrikasyon metal ürünleri imalatı ve kimyasal ürünler imalatı sektörleri takip etmektedir. Tarım ve imalat sanayinin tamamlayıcısı olarak ise lojistik ve turizm sektörlerinin kent ekonomisine en fazla katkıyı sağlayan alanlar oldukları göze çarpmaktadır.

1.1.3. Mersin’deki Doğrudan Yabancı Yatırımlar:

1954-2015 yılları arasında ülke genelindeki uluslararası sermayeli şirket sayılarının il düzeyindeki dağılımı incelendiğinde, Mersin’in 6’ncı sırada yer aldığı görülmektedir. 2015 yılında kurulan şirket sayıları baz alındığında ise Mersin’in 361 şirket ile İstanbul’dan sonra 2’nci sırada bulunduğu anlaşılmaktadır.

Tablo 2: Uluslararası Sermayeli Şirketlerin Sayılarının İllere Göre Dağılımı

İller	Şirket Sayısı (1954-2015)	Toplam Uluslararası Sermayeli Şirket Sayısı İçindeki Payı (%)	Şirket Sayısı (2015)	Toplam Uluslararası Sermayeli Şirket Sayısı İçindeki Payı (%)
İSTANBUL	28.782	60,5	3.537	63,8
ANTALYA	4.715	9,9	343	6,2
ANKARA	2.683	5,6	204	3,7
İZMİR	2.237	4,7	141	2,5
MUĞLA	1.576	3,3	54	1,0
MERSİN	1.379	2,9	361	6,5
Toplam	47.593	100	5.546	100

Kaynak: T.C. Ekonomi Bakanlığı; Uluslararası Doğrudan Yatırımlar 2015 Yılı Raporu

MERSİN'DEKİ ULUSLARARASI SERMAYELİ FİRMALARIN SEKTÖRLERE GÖRE DAĞILIMI*

Kaynak: T.C. Ekonomi Bakanlığı

Sektörler	31.12.2013	31.12.2014
Tarım, Avcılık, Ormancılık ve Balıkçılık	23	29
Madencilik ve Taş ocakçılığı	14	15
İmalat Sanayii	68	98
Gıda Ürünleri ve İçecek İmalatı	19	21
Kimyasal Madde ve Ürünlerin İmalatı	7	13
Mobilya İmalatı	4	8
B.Y.S. Makine ve Teçhizatı İmalatı	5	8
Diğer İmalat	33	48
Elektrik, Gaz ve Su	5	8
İnşaat	58	76
Toptan ve Perakende Ticaret	343	567
Oteller ve Lokantalar	20	24
Ulaştırma, Haberleşme ve Depolama Hizmetleri	87	118
Gayrimenkul Kiralama ve İş Faaliyetleri	46	63
Sağlık İşleri ve Sosyal Hizmetler	2	4
Diğer Toplumsal, Sosyal ve Kişisel Hizmet Faaliyetleri	10	12
Toplam	676	1.014

*:Geçici veriler

2014 yılında Mersin'de faaliyet gösteren yabancı sermayeli firmaların, ülke gruplarına göre dağılımı incelendiğinde ise 2013 yılına göre tüm ülke grupları bazında artış olduğu anlaşılmaktadır. Uluslararası sermayeli firmalar içinde ağırlıklı payı olan AB ülkelerinin 2013 yılında %25'lik payının %19'a, diğer Asya ülkelerinin %10'dan %9'a gerilediği; Ortadoğu ülkelerinin %52'den %63'e yükseldiği görülmektedir. Uluslararası Doğrudan Yabancı Yatırım

konusunda son dönemde Mersin için üzerinde durulması gereken bir diğer önemli husus da artan Suriyeli firma sayısı ve bu firmaların geliştirdiği ticari ilişkiler sayesinde Mersin – Suriye arasındaki dış ticaret hacminin genişlemesidir. Suriyeli sığınmacıların Türk ekonomisi için yarattıkları katma değer en önemli örneği Mersin'de görülmektedir.

MERSİN'DEKİ ULUSLARARASI SERMAYELİ FİRMALARIN ÜLKE GRUPLARINA GÖRE DAĞILIMI*

Kaynak: T.C. Ekonomi Bakanlığı

Ülke Grupları	31.12.2013	31.12.2014
AB Ülkeleri	166	191
Almanya	67	80
Belçika	19	19
Hollanda	17	18
Diğer AB Ülkeleri	63	74
Diğer Avrupa Ülkeleri (AB Hariç)	22	24
Afrika Ülkeleri	14	19
Kuzey Amerika	36	40
A.B.D.	26	30
Kanada	10	10
Orta ve Güney Amerika, Karayipler	12	12
Yakın ve Orta Doğu Ülkeleri	352	636
Suriye	109	357
Irak	149	173
Diğer	94	106
Diğer Asya	69	87
Diğer Ülkeler	5	5
Toplam	676	1.014

*:Geçici veriler

Mersin'de yaşayan Suriyelilerin gelişmiş girişimcilik kültürleri sayesinde, 2010 – 2016 yılları arasında kentte faaliyet gösteren Suriyeli firma sayısında çok büyük bir artış yaşanmıştır. Ekonomi Bakanlığı verilerine göre; 2010 yılında Mersin'de faaliyet gösteren Suriyeli firma sayısı 28 iken, bu sayısı 2014 yılı sonu itibarıyla 357'ye yükselmiştir. Mersin Ticaret ve Sanayi Odası'nın 1 Ekim 2016 tarihi verilerine göre ise kayıtlı Suriyeli firma sayısı 845, bu firmalara ait sermaye tutarı ise 190,757,000.00 TL'dir.

Suriyeli firmaların ağırlıklı olarak faaliyet gösterdikleri sektörler arasında toptan ve perakende ticaret, ulaştırma, haberleşme ve depolama ve inşaat gibi alanlar bulunmaktadır.

1.2. Sorun Alanları

1.2.1 Hâlihazırda Yaşanan Sorunlar

1.2.1.1. Açıklamalar

Mevcut durum analizi kısmında detaylıca değerlendirildiği üzere Mersin ekonomisinde yaş meyve sebze başta olmak üzere bitkisel üretim, lojistik, gıda ürünleri imalatı, mineral olmayan metalik ürünler imalatı, turizm gibi sektörler öne çıkmaktadır. Bu sektörlerin kent ekonomisindeki güçlü pozisyonunun yanı sıra; Mersin ekonomisinin hem geçmişte hem de önümüzdeki dönemde asıl belirleyici unsurları, makro düzeyde kente yapılan büyük yatırımlardır. Türkiye'nin ilk serbest bölgesi ile son yapılan genişleme çalışmasıyla kapasitesi 2.6 TEU'ya çıkacak olan Türkiye'nin ikinci büyük limanı gibi devasa tesisler halihazırda kent ekonomisinin temel yapı taşları arasındadır.

Bunlarla birlikte; yapımına başlanan ya da yapım kararı alınan, hükümetin büyük önem atfettiği dev yatırımlar da önümüzdeki dönemde Mersin ekonomisinin hem sıçrama yapmasına hem de ülke ekonomisi içindeki rolünün güçlenmesine neden olacaktır. Kısa süre önce açılışı gerçekleştirilen 1250 yataklı Türkiye'nin ilk şehir hastanesi, ihale sürecine başlanan ve yakın coğrafyasının en büyük yolcu kapasitesine sahip olacak Çukurova Bölgesel Havalimanı, Batı Akdeniz ile Doğu Akdeniz'i birbirine bağlayacak ve özellikle batıdaki ilçelerin erişilebilirliğini artıracak olan Akdeniz Sahil Yolu, Türkiye'nin enerji arzına önemli katkı sağlayacak Akkuyu Nükleer Santrali ve diğer enerji yatırımları, Yenice'de yer alan lojistik köy projesi, Tarsus – Kazanlı başta olmak üzere büyük yatırım çekebilecek turizm bölgeleri gibi birçok makro projenin ülkemizin 2023 vizyonu doğrultusunda kısa vadede tamamlanması beklenmektedir. Bu ve benzeri makro yatırımların hayata geçmesiyle birlikte Bölgesel Gelişme Ulusal Stratejisi'nde belirtildiği gibi Mersin'in Adana ile birlikte Türkiye'deki mevcut metropollere alternatif, ülke içindeki nüfus yerleşimlerine denge sağlayabilecek alternatif bir metropol alan olacağı öngörülmektedir.

Mersin'in gerek mevcut ekonomik yapısı, gerekse merkezi düzeyde kente atfedilen büyük role karşın, kendi içinde çözmesi gereken bazı temel ve yapısal sorunları da bulunmaktadır. Geniş katılımı yapılan çalıştaylar ve odak grup toplantıları sonucunda ortaya konulan bu sorunlar, strateji belgesi içerisinde fiziki, finansal ve beşeri sorunlar başlıkları altında gruplandırılmaktadır. Sorunlardan bahsedilirken genel olarak jenerik ifadelerden kaçınılmış; kente özgü ve spesifik olmayan, ulusal ve uzun soluklu makro politikaları ilgilendiren sorunlardan bahsedilmemiştir. Yapımı devam eden ve kentin sabırsızlıkla beklediği makro yatırımların bir an önce tamamlanması gerektiği çalıştay ve odak grup toplantılarında sıklıkla dile getirilmiştir. Ancak, hali hazırda devam eden yatırımlara yönelik bu gibi söylemlere de sorunlar kısmında yer verilmemiştir.

Fiziki Sorunlar (Yatırım Yeri Temini, Kentsel Altyapı vb.):

Mersin’de yatırım alanında öne çıkan fiziki sorunlar arasında en dikkat çekenler; kentsel planlamada yaşanan sorunlar, yatırım yerinin tespiti ve temininde yaşanan güçlükler, altyapı ve ulaşım eksiklikleri, intermodal taşımacılığın yeterince gelişmemiş olmaması, Mersin Serbest Bölgesi’nin genişleme ihtiyacı, Mersin Limanı’nın ihtiyacı karşılayamaması ve alternatif liman üretme talebi, mevcut Organize Sanayi Bölgesi’nin kapasitesinin dolmuş olması olarak belirlenmiştir. Bunlara ilaveten karşılaşılan diğer sorunlar 1.2.1.2 Tablo başlığı altında detaylı olarak belirtilmiştir.

Finansal Sorunlar (Finansmana Erişim, Devlet Destekleri ve Teşvikler vb.):

Mersin’de yatırım alanında öne çıkan finansal sorunlar arasında en dikkat çekenler; yatırıma uygun arazi maliyetlerinin yüksekliği, finansmana erişim, devlet destekleri ve teşviklerden haberdar olma düzeyinin düşüklüğü, devlet desteklerinde bürokrasinin fazlalığı, teşvik sisteminin sektör ve mekân odaklı revize edilmesi ihtiyacı, enerji maliyetlerinin yüksekliği olarak belirlenmiştir. Bunlara ilaveten karşılaşılan diğer sorunlar 1.2.1.2 Tablo başlığı altında detaylı olarak belirtilmiştir.

Beşeri Sorunlar (Bürokrasi, Tanıtım ve Markalaşma, Pazarlama, İnsan Kaynakları ve Eğitim, İşbirliği Kültürü, İnovasyon ve Ar – Ge vb.):

Mersin’de yatırım alanında öne çıkan beşeri sorunlar arasında en dikkat çekenler; arazi tahsis sürecinin uzunluğu, kentteki İnovasyon arzı eksikliği, girişimcilik desteklerinin azlığı, kobilerin yurtdışı ortaklık kurmadaki kurumsal kapasite problemleri, işgücü piyasasındaki arz – talep dengesizliği, Suriyelilerin işgücü piyasasına entegrasyonu, kent tanıtımı ve markalaşmasının yeterli düzeyde olmaması olarak belirlenmiştir. Bunlara ilaveten karşılaşılan diğer sorunlar 1.2.1.2 Tablo başlığı altında detaylı olarak belirtilmiştir.

1.2.1.2 Tablo

Fiziki Sorunlar

	Sorunlar	Yaşandığı Sektörler	Çözüm Önerileri
1	1/100.000’lik plan henüz onaylanmadığı için konut, tarım, sanayi ve turizm alanlarının belirsizliği, ilçelerdeki 1/5.000’lik planların eksikliği	Kentsel Altyapı	1/100.000’lik planın onaylanması için bürokratik işlemlerin hızlandırılması, 1/5.000’lik planların tamamlanması
2	Özellikle Akdeniz ve Toroslar ilçelerinde yaşanan fiziki altyapı ve mekânsal sorunlar	Kentsel Altyapı	Kentsel Dönüşüm’ün Akdeniz ve Toroslar ilçelerinde yaygınlaştırılması

3	Hafif raylı sistem eksikliği	Kentsel Altyapı	Hafif raylı yol yapımı – planlaması (yolcu taşınması için), toplu taşımının tüm seçeneklerinin gözden geçirilmesi
4	Altyapı yatırımlarında elektrik, su, doğalgaz gibi mevcut donatıların yerlerini gösteren coğrafi tabanlı kent bilgi sistemi bulunmaması	Kentsel Altyapı	Coğrafi tabanlı kent bilgi sistemi kurulması ve etkinleştirilmesi
5	Elektrik üretim, dağıtım tesislerinin yetersizliği ve enerji arzında yaşanan kesinti ve dalgalanmalar	Kentsel Altyapı	Üretim ve dağıtım tesislerinin artırılması, altyapılarının güçlendirilmesi ve enerji arzında çeşitliliğin artırılması
6	Yazlık konutların yoğunlaştığı bölgelerde dönemsel olarak atık su arıtmada yaşanan kapasite eksiklikleri, yazlık konut ve sanayi tesislerinin kendi atık su arıtma sistemlerini yeterince kullanmamaları, endüstri tesislerinin atık su arıtma sistemi eksiklikleri	Kentsel Altyapı, Turizm	Yazlık konutların yoğunlaştığı bölgelerde Atık Su Arıtma tesislerinin kapasitelerinin artırılması, yazlık konutlar ve endüstri tesisleri için denetimlerin artırılması, ihtiyaca göre kolektör hatlarla toplanarak atık su arıtma tesislerine taşınması
7	Mevcut OSB'nin yetersizliği, OSB'nin genişleme alanı olarak talep ettiği bölgede DSİ'nin projeleri devam ettiği için bölgenin kullanılamaması ve genişleme alanınının 1. sınıf tarım arazisi üzerinde bulunması	Sanayi, Tarım	OSB'nin ek saha talebi ve üretim alanlarının daha kuzeyde bulunan verimsiz araziler üzerine kurulması
8	Mekân ve ürün odaklı İhtisas OSB'lerin kurulması ihtiyacı (Tarsus Gıda OSB ve Tarsus Tarım OSB)	Sanayi, Tarım	Tarsus Gıda OSB için ÇED hazırlanması ve Tarsus Tarım OSB kurulma planının eyleme dönüştürülmesi
9	OSB'nin otoban bağlantısı ve demir yolu alt geçidi ihtiyacı	Sanayi, Lojistik	Karayollarının projeyi 2017'de bitirmesi ve ihaleye çıkması
10	Serbest Bölge ve liman arazisinin ihtiyacı karşılamada yetersiz kalması	Sanayi, Lojistik	Serbest Bölge'nin genişleme çalışmalarının tamamlanması, MIP'te yeni terminal açılışı ile birlikte kapasitenin artması ve Taşucu Limanı'nın da alternatif olarak kullanılması
11	SEKA Limanının özelleştirilmemiş olması ve turizm bölgesi olması sebebiyle ticari faaliyette kullanılamaması	Lojistik	SEKA Limanının özelleştirilmesi, liman ve art sahasının ticari liman olarak ele alınması
12	Lojistik köyünün henüz tamamlanmamış olması sebebiyle taşımacılık faaliyetlerinin zaman alıcı ve maliyetli olması	Lojistik	Lojistik köyü yatırımının ivedilikle tamamlanması ve tasarım aşamasında akıllı lojistik merkezi (Otomasyon, araç takip vs.) olarak tasarlanması
13	Samsun-Mersin Limanları arası ve Karaman-Silifke-Mut-Mersin arası demiryolu hattı kurulma ihtiyacı	Lojistik	Fizibilite çalışmalarının yapıp uygun bulunması halinde yatırımın gerçekleştirilmesi
14	Yaş meyve sebze sektörü için kritik öneme haiz soğuk zincirin üretimden lojistiğe kadar tüm safhalarının tamamlanması ihtiyacı	Tarım, lojistik	Liman, Hal vb. fiziki alanlarda soğuk zincir eksikliklerinin giderilmesi

	(Liman, Hal vb. fiziki alanlardaki soğuk zincir eksikliklerinin giderilmesi)		
15	Mersin Limanı'nda mix yakıt ikmali olmaması sonucu hem turizm hem de ticaret açısından gelir kaybı (Gemilerin limanda bekleme süresi kısılıyor)	Lojistik, turizm	Yakıt ikmal terminalinin kurulması

Finansal Sorunlar

	Sorunlar	Yaşandığı Sektörler	Çözüm Önerileri
1	Devlet desteklerinde bürokrasinin fazlalığı, ayrıca destek ve teşvikler hakkında yeterince bilgilendirme olmaması	Tüm Sektörler	Bürokrasinin azaltılması ve tanıtımın etkinleştirilmesi
2	İmalat sanayinde katma değerli ürün üreten firmaların, üretim süreçlerinde ihtiyaç duydukları enerji talebinin fazla olması sebebiyle üretim maliyetlerinin artması	Sanayi	Enerji verimliliği uygulamalarını yaygınlaştırmaya yönelik enerji etüdü ve altyapı desteklerinin yaygınlaştırılması
3	Teşvik sisteminde ilçe bazlı ve hatta ürüne göre teşvik verilmemesi	Tüm Sektörler	Teşvik sisteminde ilçe ve ürün bazlı düzenleme yapılması
4	Yatırımcının doğuda yüksek teşvik alıp ilgili bölgede sadece ofis açıp üretimi Mersin'de yapması sonucu oluşan haksız rekabet	Sanayi	Denetimin artırılması
5	Mersin'de bulunan KOBİ'lerin fuar, sergi, iş gezisi programlarına katılım ve erişim sıkıntısı	Tüm Sektörler	Gerekli tüm kamu desteklerinin işler ve ulaşabilir hale getirilmesi
6	Merdiven altı ruhsatsız üretimin haksız rekabete yol açması	Sanayi	Maliye ve belgelendirme kuruluşlarının denetim ve kontrolleri yaygınlaştırması
7	Mersin'de uygulanmakta olan devlet desteklerinin tamamına yönelik toptan bir etki analizi çalışmasının bulunmaması		Etki Analizine uygun program tasarımı, ölçümleme, analiz yöntemleri gibi konularda kurumsal kapasitelerin geliştirilmesi, kurumlar arası işbirliklerinin sağlanması

Beşeri Sorunlar

	Sorunlar	Yaşandığı Sektörler	Çözüm Önerileri
1	Arazi tahsis ve kiralama sürecinin çok uzun sürmesi	Sanayi, tarım	Milli Emlak üzerinden gerçekleşen işlemlerde bürokrasinin kısaltılması
2	Yap-İşlet-Devret sistemiyle çalışan Serbest Bölgedeki işyerlerinin süre bitiminde devrinin ilk kullanıcıya kalmaması	Tüm sektörler	Yap-İşlet-Devret sistemiyle çalışan Serbest Bölgedeki işyerlerinin süre bitiminde devrinin ilk kullanıcıya bırakılmasının kolaylaştırılması
3	İnovasyon arzı konusunda üniversitelerin yeterince aktif olmaması, bilimsel projelerin sanayi ile buluşturulması	Sanayi	Üniversitelerdeki bilimsel proje, ar – ge ve inovasyon merkezi sayısının artırılması, kamu – üniversite – sanayi işbirliğine yönelik platformların güçlendirilmesi

4	Kentte faaliyet gösteren kobilerin yurtdışı ortaklıklar yapamaması	Tüm Sektörler	KOBİ'lere yurtdışı ortaklıklar konusunda koçluk yapılması, teknik destek sağlanması
5	İŞGEM sayısının yetersizliği	Sanayi	İŞGEM'lerin yaygınlaştırılması
6	Yaratıcı girişimcilik ile ilgili eğitimlerin yetersizliği	Hizmetler	Eğitim düzenlenerek katma değeri yüksek yaratıcı sektörlerle yönelik girişimci sayısının artırılması
7	Tarım ve sanayi ürünlerinin markalaşma yetersizliği	Tarım, Sanayi	Sanayi ürünlerinin markalaşma çalışmalarının desteklenmesi
8	Emek yoğun ve zanaat isteyen işlerde kalifiye eleman bulunamaması	Tüm sektörler	Meslek yüksekokulu ve meslek lisesi sayısı ve niteliğinin artırılması
9	İşgücü piyasasında arz – talep dengesinde yaşanan uyumsuzluk	Tüm sektörler	Detaylı işgücü analizleri ve planlama çalışmalarının yerel düzeyde gerçekleştirilmesi
10	OSB'de Kurulu olan meslek lisesinin yeterince işlev görmemesi, OSB'de teknopark olmayışı	Sanayi	Meslek Lisesi yerine Meslek Yüksekokulu kurulması, OSB içine Teknopark kurulması gerektiği
11	İstihdama katılan Suriyeli nüfusun mesleki ve teknik eğitim yetersizliği, dil ve iletişim sorunları	Tüm Sektörler	Suriyelilere Türkçe eğitim verilmesi ve işbaşı eğitim programı kapsamında teknik eğitimler sağlanması
12	Zanaat sahibi Suriyelilerin düşük ücretlerle özellikle tarımda ve inşaatda çalışması	Tarım, inşaat	Mesleki bilgi ve becerisi olan Suriyelilerin ilgili mesleklerde istihdama yönlendirilmesi, Suriyelilere yönelik mesleki eğitim programlarının yaygınlaştırılması
13	Mersin'in tanıtımının istenen düzeyde olmaması	Turizm	Mersin kent markalaşması çalışmasının ildeki bütün aktörlerle işbirliği içerisinde gerçekleştirilmesi
14	Mersin için lobi ve savunuculuk faaliyetlerinin artırılması ihtiyacı	Tüm Sektörler	Lobicilik faaliyetleri ve siyasi ilişkilerin geliştirilmesi, ilgili alanlarda teknik destekler verilmesi
15	Uluslararası pazarlamayı sağlayacak STK'ları da kapsayan bir şirket ya da vakıf projesinin kentte henüz hayata geçmemiş olması	Tüm Sektörler	Uluslararası kent tanıtımı ve pazarlaması için bir şirket ya da vakıf kurulması (ATAK A.Ş, İZTAV modeli gibi)
16	Mesleki yeterlilik belgelerini Mersin'de verecek kuruluşların azlığı, belge temin süreci ve maliyetlerinin fazla olması	Sanayi	Belge temini konusunda sıkıntıların aşılmasına yönelik düzenleme yapılması
17	Mersin'de Tarım Teknoloji Fakültesinin eksikliği	Tarım, Ticaret, Sanayi	Mersin'e Tarım Teknoloji Fakültesi kurulması

1.2.2. Strateji Döneminde Yaşanması Muhtemel Sorunlar (Riskler) :

Strateji dönemini kapsayan 2017 – 2023 yılları arasında Mersin’de yatırım destek ve tanıtım alanında yaşanabilecek bazı muhtemel risk ve sorun alanları da öngörülmektedir. Hali hazırda bu alanlarda bugün çok büyük problemlerle karşılaşılmasa da; ilgili konularda yaşanabilecek olası gelişmeler ya da aksaklıklar, önümüzdeki dönemde Mersin ekonomisi için risk teşkil etme potansiyeli taşımaktadır. Dolayısıyla, bu riskleri en aza indirmek amacıyla strateji dönemi boyunca muhtemel sorun alanlarına yönelik tedbirler geliştirme zorunluluğu bulunmaktadır.

Mersin’de strateji dönemi boyunca yaşanabilecek muhtemel risk alanları arasında yakın coğrafyadaki konjonktürel durum, ihracatta düşük teknoloji sektörlerine ve istikrar problemi olan ülkelere bağımlılık, Mersin’e yoğun olarak gelen Suriyeli Sığınmacıların kente sosyo – ekonomik olarak entegre olamama ihtimali, yatırıma uygun arazi üretmemesi konusunda yaşanabilecek olası problemler ve makro yatırımların zamanında bitirilememesi halinde kent ekonomisinde yaşanabilecek olumsuz hava gibi temel başlıklar yer almaktadır.

	Muhtemel Sorunlar (Riskler)	İlgili Sektörler
1	Yakın coğrafyadaki konjonktürel durum	Tüm Sektörler
2	Ekonomi ve siyaset alanında inişli çıkışlı ilişkilerin yaşandığı Irak, Rusya ve Suriye gibi ülkelere ihracat bağımlılığın yüksek olmasının olası bir kriz döneminde kent ekonomisi için büyük risk taşıması	Tüm sektörler
3	Suriyeli sığınmacıların kente sosyo – ekonomik olarak entegre olamamaları riski	Tüm Sektörler
4	Üretim ve ihracatta ileri teknoloji sektör ve ürünlerin payının artırılmaması halinde orta gelir tuzağından çıkışın uzaması ihtimali	Tüm Sektörler
5	Kent ekonomisi için büyük öneme haiz ve çığır açacak makro düzeydeki yatırımların tamamlanma sürelerinin uzaması halinde kent ekonomisinde yaşanacak olumsuz hava	Tüm Sektörler
6	Serbest Bölge genişlemesinin ve 3. OSB kurulmasının kısa vadede gerçekleşmemesi ya da yeni OSB’lerin hızla kurulmaması halinde yatırıma uygun sanayi arazisi tahsisinde yaşanan sorunların artması olasılığı	Tüm Sektörler

1.3. Hedefler

1.3.1. Açıklamalar

İlin yatırım ortamı ile ilgili olarak kamu kurum ve kuruluşları, özel sektör temsilcileri, yatırımcılar ve diğer paydaşlardan gelen sorunlar ve çözüm önerileri değerlendirilmiştir. Yerel

düzeyde elde edilen bu bilgilerin yanı sıra Onuncu Kalkınma Planı, TYDTA Yatırım Destek ve Tanıtım Stratejileri ve Eylem Planları (2015 - 2017), Çukurova Bölge Planı (2014- 2023) gibi ulusal ve makro düzeydeki strateji dokümanları da incelenmiştir. Bütün bu çalışmaların neticesinde; ulusal önceliklerle yerel ihtiyaçları bütünleştiren, Mersin'deki yatırım ortamının iyileştirilmesi ve tanıtımı için bir takım hedefleri strateji dönemi için ortaya koyan, bir temel hedefler tablosu oluşturulmuştur. Ayrıca aynı tablo içerisinde, hedeflerin strateji dönemi sonunda gerçekleşme düzeyini saptayacak gösterge setleri de belirlenmiştir.

1.3.2. Tablo

	Hedefler	Göstergeler
1	Kentsel planlama eksikliklerinin tamamlanması	1/100.000'lik imar planının onaylanarak yürürlüğe girmesi; ilçeler için 1/5.000'lik planların hazırlanması
2	Fiziki ve mekânsal sorunların çözümü için kentsel dönüşümün yaygınlaştırılması	Sorunların yoğunlaştığı Akdeniz ve Toroslar ilçelerinin dezavantajlı ilçelerinde kentsel dönüşüm projelerinin uygulanması
3	Kentin yaşayabileceği sel başta olmak üzere doğal afet ve iklim değişikliği risklerine karşı planlama çalışmaları yürütülmesi	Kentte son dönemde yaşanan sel afetinin nedenlerini ortaya koyan bir mevcut durum analizi ve planlama çalışması yapılarak; akabinde afet risklerine yönelik belirlenecek faaliyetlerin gerçekleştirilmesi
4	Serbest Bölge genişlemesinin gerçekleştirilmesi	Bugün 836 dönüm olan Serbest Bölge arazisinin 1170 dönüme çıkarılması. Bu sayede; 2000 kişiye istihdam ve 1 milyar \$'lık ticaret hacmi sağlanması
5	Üçüncü OSB'nin kurulması	400 dönümlük OSB genişleme arazisine 3. OSB'nin kurulması. Bu sayede, şuan 157 olan OSB'deki firma sayısının 350'nin üzerine çıkarılması
6	Mersin – Tarsus OSB ve Serbest Bölge'nin ulaşım altyapısının güçlendirilmesi	Mersin - Tarsus OSB'ye otoban bağlantısı ve demiryolu altgeçidinin yapılması; Serbest Bölgenin D- 400 ve 132. Cadde bağlantılarının tamamlanarak otoban bağlantısının güçlendirilmesi
7	Sektör bazlı ihtisaslaşmış OSB'lerin kurulması	Tarsus Gıda ve Tarsus Tarım İhtisas OSB başta olmak üzere İhtisas OSB'lerin kurulması, mevcutta hiç olmayan ihtisas OSB sayısının strateji dönemi sonunda 4'e çıkarılması
8	İlçelerde yeni OSB'ler kurulması	MUT OSB'nin kurulum sürecinin tamamlanarak faaliyete geçmesi; Anamur, Erdemli gibi gelişmiş ilçelere karma ya da ihtisaslaşmış OSB'ler kurulması
9	Tarım Teknoparkı'nın kurulması	Teknopark konusunda Bakanlar Kurulu kararının alınması, Şirketleşme sürecinin tamamlanarak, Teknopark'ın faaliyete girmesi
10	Alternatif limanların ticari faaliyete geçirilmesi	SEKA limanının özelleştirilerek, liman ve art sahasının ticari liman olarak kullanılması

11	Doğrudan yabancı yatırım sayısının artırılması	2014 yılı itibariyle 1.014 olan yabancı yatırım sayısının, strateji dönemi sonunda 5000'e çıkarılması
12	Turizm yatırımlarına ağırlık verilmesi	Bakanlar Kurulu kararı ile Mersin'de ilan edilmiş olan 2 adet Kültür – Turizm Koruma ve Geliştirme Bölgesi (KTKGB) ile 6 adet Turizm Merkezi hakkında ilgili süreçlerin tamamlanması, yatırımcı kabulüne başlanması
13	Ar – Ge ve İnovasyon konusunda stratejik bir perspektif geliştirilmesi	RIS3 yaklaşımı çerçevesinde hâlihazırda çalışmalarını başlatan “Bölgesel Yenilikçilik Stratejisi'nin” tamamlanması, stratejiler doğrultusunda eylem planlarının uygulanması
14	Ar-Ge ve İnovasyon kapasitesinin artırılması	2015 yılı itibariyle Mersin'de 1 ar – ge merkezi, 862 tescilli marka, 7 tescilli patent, 10 tescilli faydalı model bulunmaktadır. Strateji döneminin sonunda ar – ge merkezi sayısının 5'e; senelik tescilli marka sayısının 2 katına, tescilli patent sayısının 15'e, tescilli faydalı model sayısının 20'ye çıkarılması
15	Girişimcilik ekosisteminin geliştirilmesi	Girişimcilik ekosistemi stratejisinin tamamlanması; strateji dönemi sonuna kadar girişim kampı, start – up weekend, ulusal girişim ekosistemi buluşması, girişimciler forumu gibi 10 büyük etkinliğin gerçekleştirilmesi
16	Kayıtdışı ekonomiyle mücadelenin artırılması	2015 yılında %43,3'de olan TR62 Bölgesi kayıtdışı istihdam oranının, strateji dönemi sonunda %30'a düşürülmesi
17	İhracatın teknoloji düzeyinin yükseltilmesi	Yüksek teknolojili sektörlerin ihracat içindeki payının %5'e çıkarılması
18	Öncelikli sektörlerde uluslararasılaşma faaliyetlerinin desteklenmesi	Fuar, çalışma ziyareti, B2B faaliyetlerinin artırılması, yerli firma – çok uluslu firma ortaklıklarının çoğaltılması
19	İhracatta pazar bağımlılığının azaltılması için ülke çeşitlendirme faaliyetlerinin artırılması	2011'de 18 olan ihracatta eşdeğer ülke sayısının, strateji dönemi sonunda 40'a çıkarılması
20	Kobilerin ulusal ve uluslararası destekler ve teşvikler konusunda farkındalık düzeyinin artırılması	İlgili kamu kurum ve kuruluşlarıyla işbirliği içerisinde bilgilendirme toplantıları ve tanıtım faaliyetlerinin artırılması
21	Kentsel pazarlama ve markalaşma çalışmalarına ağırlık verilmesi	Marka kent çalışmasının yürütülmesi
22	Nitelikli iş gücü için kurumsal kapasitenin ve beşeri sermayenin güçlendirilmesi	Meslek yüksekokulu sayısının artırılması, mesleki ve teknik liselerdeki eğitimin kalitesinin artırılması, üniversite – sanayi işbirliğinin güçlendirilmesi, kalifiye işgücünün sağlanması ve Suriyelilerin ekonomik entegrasyonu için mesleki eğitim sayısının artırılması

23	Enerji verimliliğinin sağlanması	OSB, Serbest Bölge gibi sanayi tesislerinin olduğu alanlarda enerji verimliliği uygulamalarının yaygınlaştırılmasıyla strateji dönemi sonunda %10 enerji tasarrufu sağlanması
24	Atık su arıtmasında yaşanan eksikliklerin giderilmesi	Özellikle kentin batısında Atık Su Arıtma Tesisi sayısının çoğaltılması, mevcut AAT'lerin kapasitelerinin artırılması; yazlık konutlar ve endüstri tesisleri için denetimlerin artırılması
25	Tarımsal ürünlerin lojistiğinde kritik öneme haiz soğuk zincirin tamamlanması	Liman, Hal vb. gibi tesislerde soğuk zincir eksikliklerinin tamamlanması

2. EYLEM PLANI

2.1. Açıklamalar

Mersin’de yatırımın önündeki engellere bakıldığında çoğunlukla fiziki faktörlerin ön plana çıktığı anlaşılmaktadır. Mersin, gerek geçmiş yıllarda gerekse içinde bulunduğumuz dönemde kente yapılan makro yatırımlarla ekonomisi şekillenen bir kent hüviyetindedir. Liman, Serbest Bölge ve Mersin – Tarsus OSB gibi hali hazırda yatırımın yoğunlaştığı alanlara ek olarak son dönemde yapım kararı alınan ya da yapımına başlanan Çukurova Bölgesel Havalimanı, Akdeniz Sahil Yolu, Konteyner Limanı, Lojistik Merkez, Akkuyu Nükleer Enerji Santrali, Çeşmeli – Taşucu Otoban Bağlantısı, Kültür Turizm Koruma ve Gelişme Bölgeleri ile Turizm Merkezleri, Hızlı Tren Projeleri gibi makro ve merkezi düzeyde yürütülen projelerle birlikte önümüzdeki dönemde Mersin ekonomisinin yeniden şekilleneceği ve bir sıçrama yaşayacağı öngörülmektedir. Ancak, hâlihazırda Mersin ekonomisinin önemli sacayaklarından olan Liman, Serbest Bölge ve OSB’de fiziki alan yetersizliklerinden kaynaklı olarak yatırıma uygun arazi tahsisinde sıkıntılar yaşanmaktadır. Bu sıkıntıları aşmak için yapılacak genişleme ve yatırıma uygun fiziki alan üretim çalışmaları için ise kentin en öncelikli konusu 1/100.000 ve 1/5.000’lik planların tamamlanarak yürürlüğe girmesidir.

Bütün bu bahsedilenler ışığında, Mersin Yatırım Destek ve Tanıtım Stratejisinin 2017 Yılı Eylem Planı’nda yatırım konusunda daha çok fiziki sorun alanlarının üzerinde durulmuştur. Planlama eksikliklerinin giderilmesi, yatırıma uygun arazi üretimi, kent ekonomisi için önem arz eden alanların genişleme taleplerinin yerine getirilmesi, yatırım yeri üretimi için mekân bazlı ihtisas OSB’ler kurulması, turizm yatırımlarının kente çekilmesi için turizm merkezlerindeki süreçlerin tamamlanması gibi fiziki konular bu senenin öncelikli faaliyetleri olarak belirlenmiştir. Fiziki konuların yanı sıra özellikle yatırımı etkileyen beşeri faktörlerden Ar-Ge, inovasyon ve girişimcilik konuları tamamlayıcı etkenler olarak değerlendirilmiş, bu konularda gerçekleştirilmesi düşünülen birçok faaliyete 2017 eylem planında yer verilmiştir. 2017 Eylem Planının üçüncü bir öncelik alanı olarak da tanıtım faaliyetleri belirlenmiştir. Bu bağlamda; fuar

ve etkinlik organizasyonlarına katılım, B2B, ticaret heyeti, iş forumu gibi organizasyonların düzenlenmesi, destek ve teşviklerin tanıtımı gibi faaliyetler de eylem planında ele alınmıştır.

Eylem planının oluşturulması safhasında katılımcılık ve işbirliği kurma ilkelerine azami hassasiyet gösterilmiş olup, kentteki ilgili tüm aktörlerin sürece pozitif katkı yapması esas alınmıştır. 2017 Eylem Planı; temel faaliyetler, sorumlu kurum ve işbirliği yapılacak kuruluşlar, gerçekleşme zamanı ve tahmini maliyetleriyle birlikte aşağıdaki tabloda yer almaktadır.

2.2. Tablo

	Faaliyet/Karar	Yöneldiği Sorun Alanı	Sorumlu Kuruluş	İşbirliği Yapılacak Kurum ve Kuruluşlar	Planlanan Gerçekleşme zamanı	Tahmini Maliyet
1	1/100.000'lik imar planının onaylanarak yürürlüğe girmesi	Fiziki Sorunlar (Kentsel Altyapı)	Mersin Büyükşehir Belediyesi		01.01.2017 - 01.06.2017	-
2	1/5.000'lik imar planlarının Akdeniz, Toroslar, Yenişehir ve Mezitli ilçeleri için hazırlanması	Fiziki Sorunlar (Kentsel Altyapı)	Mersin Büyükşehir Belediyesi	İlçelerdeki ilgili tüm kurum ve kuruluşlar	01.01.2017 - 01.06.2017	5 milyon TL
3	Doğal afet risklerine ve iklim değişikliğine yönelik bir mevcut durum analizi ve planlama çalışması yapılması. Bu planlama çalışmasında ortaya çıkacak gerekli faaliyetlerin yürütülmesi	Fiziki Sorunlar (Kentsel Altyapı)	Mersin Valiliği, Mersin Büyükşehir Belediyesi, AFAD, Kızılay, DSİ, Çevre ve Şehircilik	İlgili tüm kurum ve kuruluşlar	01.01.2017 - 01.12.2017	
4	Serbest Bölge genişlemesi için gerekli olan hukuki – idari süreçlerin tamamlanması ve bitişindeki arazinin bedeli karşılığında alınması ya da kamulaştırmanın gerçekleştirilmesi	Fiziki Sorunlar (Yatırım Yeri Tahsisi)	Mersin Serbest Bölge Müdürlüğü Mersin Serbest Bölge A.Ş. (Mesbaş)	Mersin Ticaret Sanayi Odası (MTSO), Mersin Büyükşehir Belediyesi, Mersin Deniz Ticaret Odası	01.01.2017 - 31.12.2017	
5	Mersin – Tarsus OSB'nin genişleme arazisine 3. OSB'nin	Fiziki Sorunlar	Mersin – Tarsus OSB	Mersin Valiliği,	01.01.2017 - 31.12.2017	250 Bin TL

	kurulumu için gerekli olan bürokratik işlemlerin ve izinlerin tamamlanması	(Yatırım Yeri Tahsisi)		Bilim, Sanayi ve Teknoloji İl Müdürlüğü, MTSO		
6	Mersin – Tarsus OSB'nin otoban bağlantı yolunun Eshab – ı Keyf'den Nacarli Yolu'na bağlantı kavşağının tamamlanması	Fiziki Sorunlar (Lojistik Altyapısı)	Karayolları Bölge Müdürlüğü	Mersin – Tarsus Organize Sanayi Bölgesi (MTOSB)	01.01.2017 - 31.06.2017	
7	Serbest Bölgenin D – 400 ve 132. Cadde bağlantı yollarının yapılarak otoban bağlantısının güçlendirilmesi	Fiziki Sorunlar (Lojistik Altyapısı)	Mersin Büyükşehir Belediyesi	MESBAŞ, Mersin Limanı (MIP)	01.01.2017 - 31.12.2017	
8	Tarım Teknopark'ın kuruluş süreçlerinin tamamlanarak faaliyete geçmesi	Fiziki Sorunlar (Yatırım Yeri Tahsisi)	Alata Bahçe Kültürleri Araştırma Enstitüsü Müdürlüğü	Mersin Valiliği, Mersin BB, Mersin Üniversitesi, MTSO, Tarsus TSO,	01.01.2017 - 31.12.2017	
9	Tarsus Gıda İhtisas Organize Sanayi Bölgesi için yer seçimi ve bürokratik süreçlerin tamamlanması	Fiziki Sorunlar (Yatırım Yeri Tahsisi)	Tarsus Ticaret ve Sanayi Odası	Mersin Valiliği, Mersin Büyükşehir Belediyesi, Mersin İl GTHM, Tarsus Belediyesi, Tarsus Ticaret Borsası	01.01.2017 - 31.12.2017	250 Bin TL
10	Tarsus Tarıma Dayalı (Seracılık) İhtisas Organize Sanayi Bölgesi kurulumu için gerekli bürokratik işlemlerin tamamlanması	Fiziki Sorunlar (Yatırım Yeri Tahsisi)	Tarsus Ticaret ve Sanayi Odası	Mersin Valiliği, Mersin Büyükşehir Belediyesi, Mersin İl GTHM, Tarsus Belediyesi Tarsus Ticaret ve Sanayi Odası, Tarsus Ticaret Borsası	01.01.2017 - 31.12.2017	250 Bin TL
11	MUT Karma OSB kurulumu için Bakanlık onayının alınması, toprak yapısı, zemin etüdü gibi ön çalışmaların yapılması, 2017 yılı içerisinde MUT	Fiziki Sorunlar (Yatırım Yeri Tahsisi)	Mut TSO	Mersin Valiliği, Mut Kaymakamlığı, Bilim Sanayi ve Teknoloji Müdürlüğü, İl Gıda Tarım ve Hayvancılık Müdürlüğü	01.01.2017 - 31.12.2017	

	OSB'nin tüzel kişilik kazanması					
12	SEKA Limanı'nın geri sahası ile birlikte özelleştirilerek ticari liman olarak kullanılmasını hızlandırmak için gerekli lobicilik faaliyetlerinin ve bürokratik süreçlerin yürütülmesi	Fiziki Sorunlar (Lojistik Altyapısı)	Mersin Deniz Ticaret Odası	Mersin Valiliği, Mersin Büyükşehir Belediyesi, MTSO, UDH 5. Bölge Müdürlüğü	01.01.2017 - 31.12.2017	250 Bin TL
13	2 Kültür Turizm Koruma ve Gelişim Bölgesi (KTKGB) ile 6 turizm merkezinde yatırımların başlaması için gerekli bürokratik sürecin takibi	Fiziki Sorunlar (Yatırım Yeri Tahsisi)	Mersin Valiliği, İl Kültür Turizm Müdürlüğü	Mersin Büyükşehir Belediyesi, METAB, Çevre ve Şehircilik İl Müdürlüğü	01.01.2017 - 31.12.2017	-
14	Göksu Deltası Özel Çevre Koruma Planının güncellenmesi için yerel düzeyde gerekli çalışmaların yapılması	Fiziki Sorunlar	Çevre ve Şehircilik İl Müdürlüğü	Mersin Valiliği, Silifke Kaymakamlığı, Mersin Doğa Koruma ve Milli Parklar Şubesi	01.01.2017 - 31.12.2017	
15	Bölgesel Yenilik Stratejisi ve Eylem Planı'nın (RIS Mersin Plus) hazırlanması	Beşeri Sorunlar (Ar-Ge ve İnovasyon)	Mersin Valiliği, Çukurova Kalkınma Ajansı	Mersin Büyükşehir Belediyesi, Mersin Üniversitesi, MTSO	01.01.2017 - 30.09.2017	350 Bin TL
16	Bölgesel Girişimcilik Ekosistemi Stratejisi'nin tamamlanması	Beşeri Sorunlar (Girişimcilik)	Çukurova Kalkınma Ajansı	Mersin Üniversitesi, MTSO, Teknokent	01.01.2017 - 31.06.2017	100 Bin TL
17	Ar – Ge merkezi sayısının ve yenilikçi uygulamaların artırılması amacıyla KOBİ'lere yönelik bilgilendirme faaliyetlerinin gerçekleştirilmesi	Beşeri Sorunlar (Ar-Ge ve İnovasyon)	Mersin Valiliği, İl Bilim Sanayi ve Teknoloji Müdürlüğü	Mersin, Toros ve Çağ Üniversiteleri, OSB'ler, MTSO, Mersin Büyükşehir Belediyesi, Mersin Teknoloji Geliştirme Bölgesi, Çukurova Kalkınma Ajansı	01.01.2017 - 31.12.2017	50 Bin TL

18	Ar – ge ve inovasyon konusunda farkındalık yaratmaya yönelik ulusal etkinlikler düzenlenmesi	Beşeri Sorunlar (Ar-Ge ve İnovasyon)	Mersin Valiliği, AKİB, MTSO, Çukurova Kalkınma Ajansı	Mersin Büyükşehir Belediyesi, STK'lar, Üniversiteler, Teknopark	01.01.2017 - 31.12.2017	500 Bin TL
19	Turunçgil Hasat ve Hasat Sonrası Araştırma, Geliştirme ve Uygulama Merkezi Güdümlü Proje hazırlık sürecinin yürütülmesi, proje değerlendirme sürecinin tamamlanarak sözleşmenin imzalanması	Beşeri Sorunlar (Ar-Ge ve İnovasyon)	Mersin Valiliği, Çukurova Kalkınma Ajansı, Alata Bahçe Kültürleri Araştırma Enstitüsü Müdürlüğü	Mersin Üniversitesi, Çukurova Üniversitesi, Mersin Büyükşehir Belediyesi, MTSO, AKİB, Mersin Ticaret Borsası, Adana ve Mersin Turunçgil Üreticileri Birlikleri, Akdeniz Yaş Meyve Sebze İşletmecileri Derneği (AYMED), Ulusal Turunçgil Konseyi	01.01.2017 - 31.12.2017	5,5 Milyon TL
20	Daha etkin bir yatırım promosyonu amacıyla B2B, ticaret heyeti, ekonomi ve iş forumları düzenlenmesi	Beşeri Sorunlar (Yatırım Promosyonu, Tanıtım)	MTSO, Çukurova Kalkınma Ajansı, AKİB	Mersin Valiliği, Mersin Büyükşehir Belediyesi, Odalar ve Borsalar, STK'lar	01.01.2017 - 31.12.2017	1.5 Milyon TL
21	Öncelikli sektörlerin ihracat bağımlılığını azaltmak için hedef pazar araştırmaları yapılması	Beşeri Sorunlar (Pazarlama)	MTSO, AKİB, Çukurova Kalkınma Ajansı	İl Bilim Sanayi Müdürlüğü, STK'lar İlçe Ticaret ve Sanayi Odaları, Oda ve Borsalar	01.01.2017 - 31.12.2017	1.5 Milyon TL
22	Mersin'in ve kentteki öncelikli sektörlerin tanıtımı için fuar ve etkinliklere katılım sağlanması	Beşeri Sorunlar (Tanıtım)	Mersin Valiliği, MTSO, Çukurova Kalkınma Ajansı, AKİB	İlgili İl Müdürlükleri, Mersin Büyükşehir Belediyesi, Odalar ve Borsalar, STK'lar	01.01.2017 - 31.12.2017	2 Milyon TL
23	Ulusal ve uluslararası destek ve teşvikler	Finansal Sorunlar (Tanıtım,	KOSGEB, Çukurova Kalkınma	Mersin Valiliği, MTSO,	01.01.2017 - 31.12.2017	500 Bin TL

	konusunda tanıtım etkinlikleri düzenlenmesi	Finansmana Erişim)	Ajansı, TKDK, AB Proje Ofisi	İlgili Kamu Kurumları, Esnaf ve Sanatkârlar Odaları, İlçe Ticaret Sanayi Odaları, Ziraat Odaları, Sivil Toplum Kuruluşları		
24	Kurumlar arası işbirliği içerisinde kurumsal kapasite ve beşeri sermayeyi güçlendirmeye yönelik tematik ve sektörel alanlarda eğitim programları düzenlenmesi	Beşeri Sorunlar (Eğitim)	İŞKUR, KOSGEB, Çukurova Kalkınma Ajansı, Üniversiteler, Milli Eğitim Müdürlüğü Halk Eğitim Merkezleri	MTSO, İlçe Ticaret Sanayi Odaları, Ziraat Odaları, Esnaf ve Sanatkârlar Odaları, İl ve İlçe Müdürlükleri	01.01.2017 - 31.12.2017	1.5 Milyon TL