



# **ADANA YATIRIM DESTEK VE TANITIM STRATEJİSİ 2017**

Adana Yatırım Destek Ofisi  
Çukurova Kalkınma Ajansı

## İçindekiler Tablosu

<b>1. ANA METİN</b> .....	3
<b>1.1. MEVCUT DURUM</b> .....	3
<b>1.2. SORUN ALANLARI</b> .....	12
<b>1.2.1. Halihazırda Yaşanılan Sorunlar</b> .....	12
<b>1.2.2. Strateji Döneminde Yaşanması Muhtemel Sorunlar (Riskler)</b> .....	17
<b>1.3. HEDEFLER</b> .....	19
<b>1.3.1. Açıklamalar</b> .....	19
<b>1.3.2. Tablo</b> .....	19
<b>2. 2017 YILI EYLEM PLANI</b> .....	20
<b>2.1. AÇIKLAMALAR</b> .....	20
<b>2.2. TABLO</b> .....	25

### Şekiller Dizini

Şekil 1 2008-2013 Dönemi İşsizlik Oranının Gelişimi (%) .....	4
Şekil 2 Çukurova Bölgesi GSKD'nin Sektörlere Göre Dağılımı (2004-2011) .....	5
Şekil 3 2010-2014 Sanayi İstihdam Yoğunluğunun Değişimi (LQ) .....	7
Şekil 4 2010-2014 İmalat Sektörü İhracat Yoğunluğunun Değişimi .....	7
Şekil 5 2014 Yılı Adana Dış Ticaretinin Teknoloji Düzeyine Göre Dağılımı (%) .....	10
Şekil 6 2014 Yılı Türkiye İmalat Sanayi Dış Ticaretinin Teknoloji Düzeyine Göre Dağılımı (%) .....	10

### Tablolar Dizini

Tablo 1 Sanayi Elektrik Tüketimi (MWh) .....	6
Tablo 2 Net Satışlara Göre Üç Yıldız/Kümelenme Analizi (2014) .....	6
Tablo 3 2004-2015 Yılları Arası Adana'da Yatırım Teşviklerinin Ana Sektörler İtibariyle Dağılımı .....	8
Tablo 4 Adana Dış Ticaretinde İlk 5 Ülke (2014) .....	9
Tablo 5 Kişi Başı İhracat ve İthalat (\$) .....	9

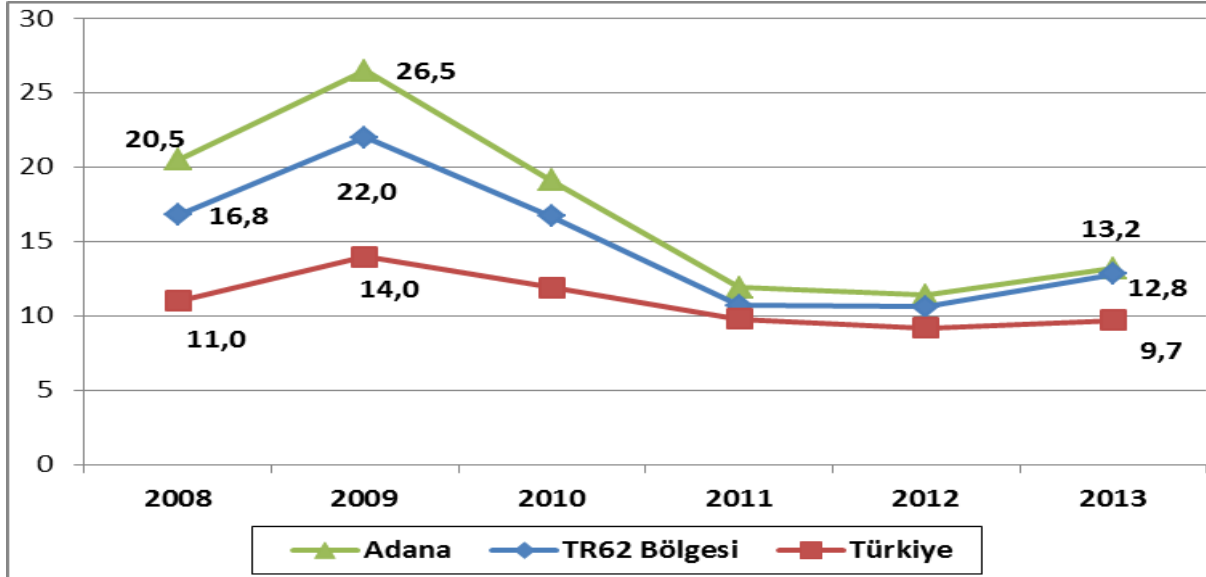
# 1. ANA METİN

## 1.1 MEVCUT DURUM

- Onuncu Kalkınma Planı, Türkiye'nin jeostratejik konumundan hareketle Çukurova Bölgesinin önümüzdeki dönemde sahip olacağı önemden bahsederek, bu konumunun etkin bir biçimde kullanılmasıyla Türkiye'nin enerji üreticisi ve tüketicisi ülkeler arasında transit ve terminal ülke olmasının hedeflendiğini ifade etmektedir. Bu kapsamda, "Ceyhan'ın uluslararası petrol piyasasında ana dağıtım noktalarından ve petrol fiyatlarının teşekkülünde önemli merkezlerden biri olması" yolundaki çalışmaların sürdürüleceği Planda belirtilmektedir.
- Türkiye'nin mekânsal önceliklerini belirleyen Bölgesel Gelişme Ulusal Stratejisinde Adana ve Mersin Metropol Bölge olarak değerlendirilmektedir. Stratejide "Adana-Mersin için politikalar, sanayi ve hizmet sektörlerinin canlandırılması, yenilikçilik ve Ar-Ge kapasitesi ile lojistik altyapısının gelişmesi, tarımsal gelişmeyi destekleyici hizmetlerin iyileştirilmesi ile özel kesim, üreticiler ve kalkınma işbirliklerinin örgütlenmesine yönelecektir" ifadeleri yer almaktadır.
- 2014-2023 Çukurova Bölge Planında; ulusal ölçekte alınmış olan kararlar neticesinde önümüzdeki dönemde gerçekleşecek olan ulaşım, lojistik ve enerji ile ilgili büyük ölçekli altyapı yatırımları sayesinde bölgenin özellikle çevre bölgeler için çekim merkezi olma özelliğinin daha da belirginleşeceği öngörülmektedir. Bu kapsamda Planın birinci stratejik amacı "uluslararası çekim merkezi ve üretim üssü" olmaktır.
- Adana ili, nüfus varlığı bakımından Türkiye'nin altıncı büyük ilidir. Adrese Dayalı nüfus Kayıt sistemi (ADNKS) 2015 yılı verilerine göre 2.183.167 olan il nüfusu ülke nüfusunun %2,77'sini oluşturmaktadır. TÜİK tarafından yapılan nüfus projeksiyonuna göre; 2023 yılında Türkiye nüfusunun 84.247.088, Adana nüfusunun ise 2.286.790 kişi olması beklenmektedir. Bu durumda, Adana ilinin Türkiye nüfusu içindeki payı çok küçük oranda (%1'in altında) düşmüş olacaktır. Adana, göç istatistiklerinin yayınlanmaya başladığı 2008 yılından bu yana % 5-6 arasında göç vermektedir.
- Adana, Kalkınma Bakanlığı'nın 2011 yılı sosyo-ekonomik gelişmişlik endeksine göre Türkiye'de 16. sırada, 2010 yılı Uluslararası Rekabet Araştırmaları Kurumu iller arası rekabetçilik endeksinde 9. sırada, 2016 yılı Aralık ayında Ekonomi ve Dış Politika Araştırmalar Merkezi tarafından yayınlanan rekabetçilik endeksinde ise 33. sıradadır.
- İl bazında en son 2013 yılında yayınlanan istihdam verilerine göre Adana %13,2'lik oranı ile en fazla işsizlik oranına sahip 9. ildir. Küresel ekonomik krizin zirve yaptığı 2009 yılında ildeki işsizlik oranı %26,5'e kadar çıkmıştır. Bu dönemde Türkiye'de işsizlik sıralamasında ilk sıraya yükselen Adana işgücü piyasasının, küresel krize karşı oldukça duyarlı olduğu dikkat çekmektedir. Bununla birlikte son yıllarda işsizlik oranı düşmekte olup 2015 yılında Türkiye işsizlik oranı %10,3 iken Adana ve Mersin'den oluşan TR62 Bölgesinde %9,8 olmuştur.

- Adana'da 2015 yılında 1960 şirket açılmıştır. Türkiye'de 2015'te 113.770 şirket açıldığı göz önünde bulundurulduğunda Adana %1,7'lik bir orana sahiptir. 2015 yılında kapanan şirketlerin açılan şirketlere oranı Adana'da %32 iken Türkiye'de %27 olarak gerçekleşmiştir.

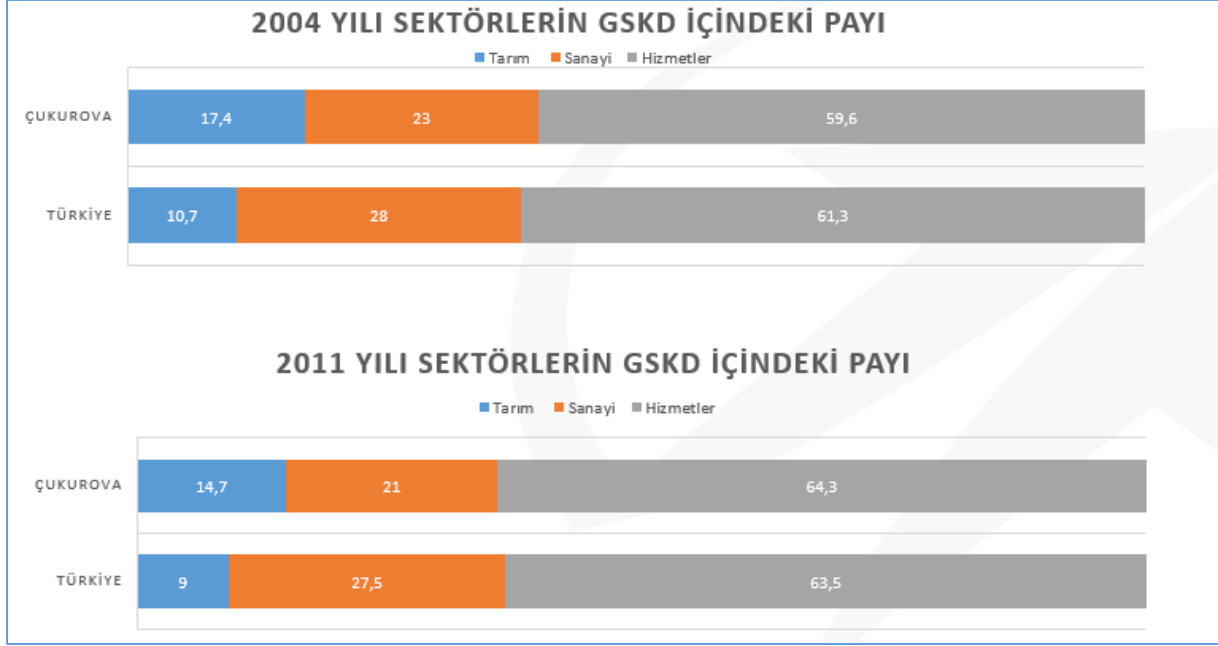
**Şekil 1 2008-2013 Dönemi İşsizlik Oranının Gelişimi (%)**



Kaynak: TÜİK

- Çukurova Bölgesi'nde sektörlerin Gayri Safi Katma Değer (GSKD) içindeki payı incelendiğinde tarım ve hizmetler sektörünün Türkiye ortalamasının üzerinde, sanayi sektörünün ise altında olduğu görülmektedir. 2004-2011 yılı kıyaslamasında tarım ve sanayi sektörleri Türkiye ortalamasının üzerinde bir düşüş göstermiş, hizmetler sektörü ise Türkiye ortalamasının üzerinde bir artış göstermiştir. Bölge, Türkiye geneline kıyasla tarım ağırlıklı bir ekonomik yapıya sahiptir. Ancak yıllar itibarıyla tarım sektörünün Bölge ekonomisi içindeki payında gerileme söz konusudur. Türkiye'de sanayileşmenin gerçekleştiği ilk illerden olan Adana sanayisinde son yıllarda gerileme söz konusudur. Bununla birlikte metropol bölgelerde olduğu gibi hizmetler sektöründe bir gelişme görülmektedir.

**Şekil 2 Çukurova Bölgesi GSKD'nin Sektörlere Göre Dağılımı (2004-2011)**



Kaynak: TÜİK

- Türkiye topraklarının yaklaşık %30'u, Adana topraklarının ise %38'i tarım alanlarından oluşmaktadır. Verimli toprakları, makine ve alet kullanımının yaygın olması ve yeni teknolojilere kolay adapte olabilmesi Adana'yı tarım sektöründe ön plana çıkarmaktadır. Adana 2014 yılında 5 milyar TL'lik tarımsal üretim değeri ile Türkiye'den %2,4 oranında pay almaktadır.
- Tahıl üretimi içerisinde en önemli ürünler sırasıyla mısır, buğday, patates, pamuk, soya ve ayçiçeği, meyvecilikte ise turunçgiller öne çıkmaktadır. Adana'da son yıllarda buğday ve pamuk ekimi/üretimi gerilerken, mısır, patates ve soya ekimi ve üretimindeki artış dikkat çekmektedir.
- Adana toplam bal üretiminde ve kovan sayısında 81 il içerisinde Muğla ve Ordu'dan sonra 3'ncü sırada yer almaktadır, Türkiye'deki toplam bal üretiminin de %9,5'ini karşılamaktadır.
- 2005-2014 döneminde Adana'nın balık yetiştiriciliğinde Türkiye'den aldığı pay iki katına çıkarak %0,4'ten %0,9'a yükselmiştir. İlde 2014 yılı itibarıyla yetiştirilen su ürünleri miktarı 2.156 tondur.
- 2014 yılı itibarıyla, Adana'daki toplam istihdamın %23'ü, işyerlerinin %13,7'si imalat sanayi sektörüne aittir. Türkiye sanayi sektöründeki istihdamın %2'si Adana'da bulunmaktadır.
- 2013 yılında Türkiye'de sanayi sektörü toplam elektrik kullanımı içerisinde Adana sanayisinin payı %2,4 olarak gerçekleşmiştir. 2007-2013 yılları arası Adana sanayisinin toplam elektrik tüketimi %11 oranında artarken, bu rakam TR62 Bölgesi için %23,8 ve Türkiye ortalaması için %26,4 olarak gerçekleşmiştir. Adana'da sanayi sektöründeki elektrik tüketim artışı, Türkiye'nin ve TR62 Bölgesinin altında gerçekleşmiştir. Bu durum sanayi sektörünün Adana ekonomisine katkısının göreceli olarak gerilediği şeklinde yorumlanmaktadır.

**Tablo 1 Sanayi Elektrik Tüketimi (MWh)**

Yıllar	Adana	Türkiye	Adana/Türkiye
2007	1.976.255	73.794.540	2,7
2008	1.818.862	74.850.263	2,4
2009	1.535.477	70.470.076	2,2
2010	1.486.207	79.330.651	1,9
2011	2.260.743	87.980.191	2,6
2012	2.223.263	92.301.731	2,4
2013	2.193.612	93.251.788	2,4
<b>Artış (%)</b>	<b>11,0</b>	<b>26,4</b>	-

Kaynak: TÜİK

- Üç yıldız analizi öne çıkan sektörleri gösteren ve kümelenme çalışmalarında kullanılan bir analiz yöntemidir. 2014 yılı net satış rakamlarına göre yapılan kümelenme analizinde sanayi sektöründe gıda, tekstil, kimya, plastik & kauçuk sektörleri üç yıldız alan sektörler olmuşlardır. Aynı sektörler 2010-2014 sanayi istihdam değişiminin yoğunluğu ve ihracat yoğunluğu değişimi analizlerinde de ön plana çıkmaktadır.

**Tablo 2 Net Satışlara Göre Üç Yıldız/Kümelenme Analizi (2014)**

SEKTÖRLER	Kriterler		
	Büyüklik <sup>1</sup> (%)	Başatlık <sup>2</sup> (%)	Uzmanlık <sup>3</sup>
10 - Gıda	2,98	19,60	1,43
13 - Tekstil	2,91	11,95	1,39
20 - Kimyasallar	5,51	12,79	2,64
22 - Kauçuk&Plastik	3,73	9,77	1,79

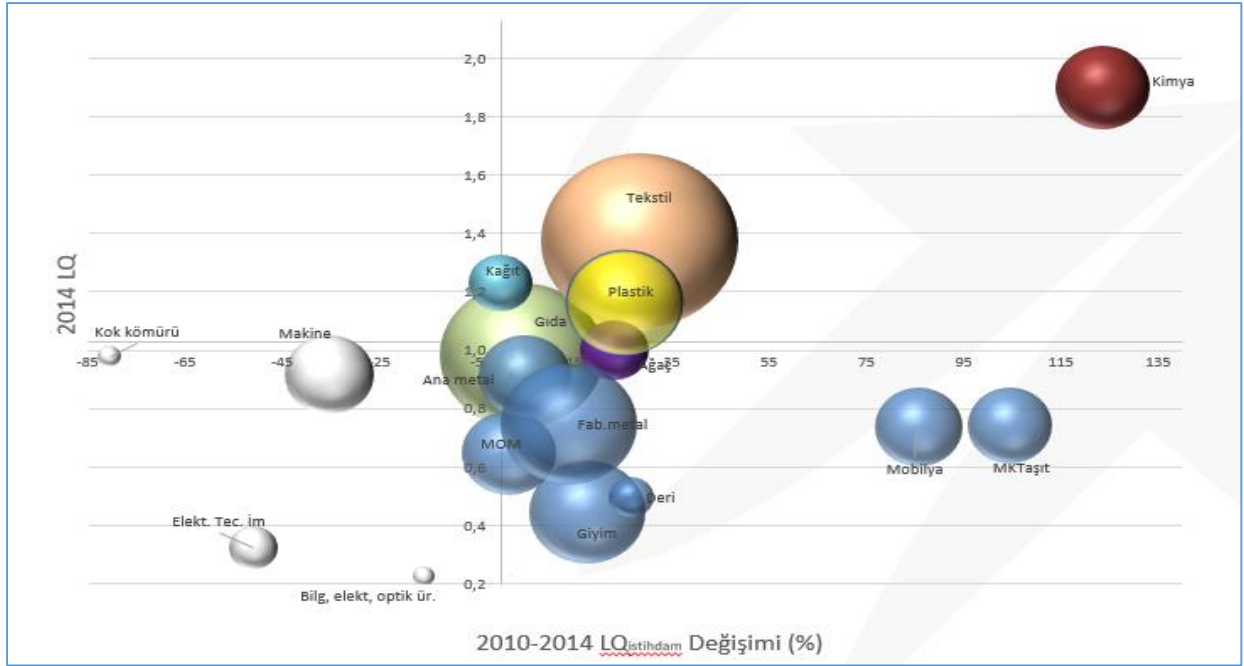
Kaynak: Bilim Sanayi ve Teknoloji Bakanlığı, Girişimci Bilgi Sistemleri İstatistiklerinden hareketle hesaplamamız.

<sup>1</sup> Sektörün Adana'da sağladığı net satışların Türkiye'deki ilgili sektörün net satışlarına oranı

<sup>2</sup> Sektörün Adana'da sağladığı net satışların Adana'daki toplam net satışlara oranı

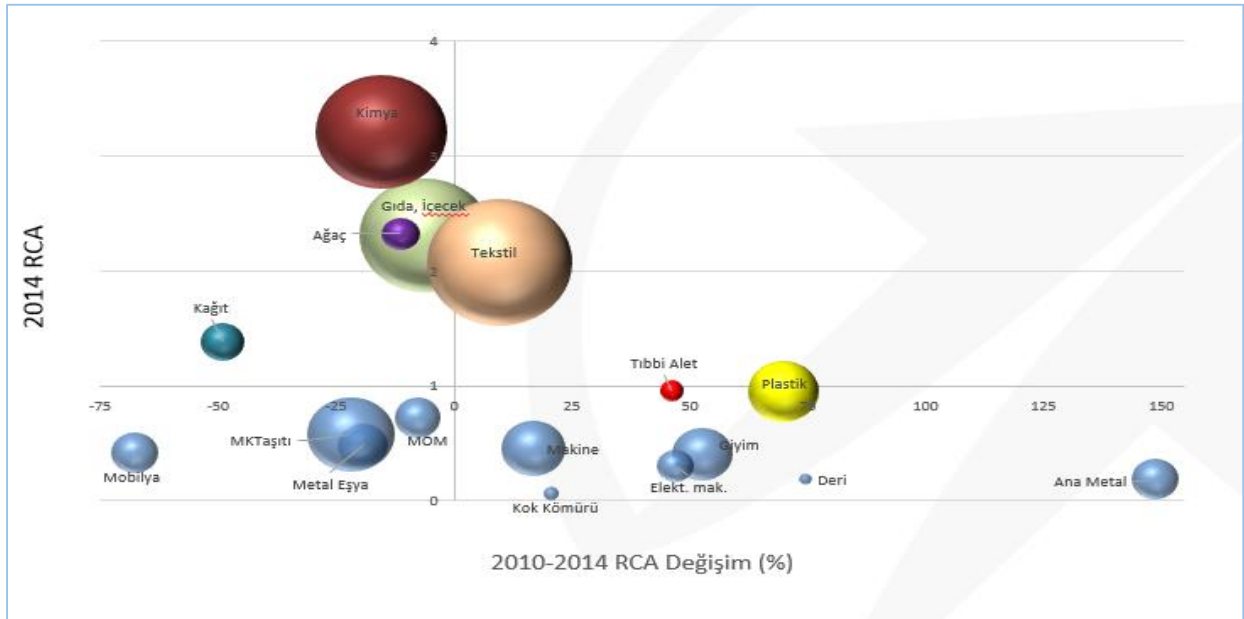
<sup>3</sup> Sektörün Adana'daki net satışlarının Türkiye'deki toplam net satışlara oranının, sektörün ülkedeki net satışlarının ülkedeki toplam net satışlara oranına bölüldüğünde elde edilen sayı

Şekil 3. 2010-2014 Sanayi İstihdam Yoğunluğunun Değişimi (LQ)



Kaynak: Sosyal Güvenlik Kurumu İstatistiklerinden hareketle hesaplamamız.

Şekil 4 2010-2014 İmalat Sektörü İhracat Yoğunluğunun Değişimi



Kaynak: TÜİK İstatistiklerinden hareketle hesaplamamız

- SGK verileriyle tüm sektörleri kapsayan üç yıldız analizinde sanayi sektörleri dışında bitkisel ve hayvansal üretim ile taşımacılık için depolama ve destekleyici faaliyetler Adana'da üç yıldız alan sektörler olmuşlardır.
- Sağlık sektörü Adana ilinin güçlü olduğu yönlerden biridir. Adana sağlık istatistiklerinin birçoğunda Türkiye ortalamasının üzerindedir. Adana ilinde 2015 yılında toplam 29 hastane ve bu hastanelere ait 6.486 hastane yatağı bulunmaktadır. Bu rakamlarla, Adana ili, Türkiye'deki toplam hastanelerin

%1.9'unu, toplam hasta yatağının ise %3,1'ini bünyesinde barındırmaktadır. İller arası sıralamada Adana ili toplam hastane sayısında 7'inci sırada, toplam yatak sayısında ise 5'inci sırada yer almaktadır. İlde, toplam 1,550 yatak kapasiteli, 3 farklı hastaneyi kapsayan bir Entegre Sağlık Kampüsü yapılmaya başlanmıştır. Tesisin tamamlanmasıyla, Adana'nın, Bölge genelinde tam anlamıyla bir Sağlık Merkezi olarak yapılanması beklenmektedir. Yaklaşık 1 milyar TL proje bedeli bulunan kampüsün öngörülen bitiş tarihi Mart 2018'dir.

- Adana'da bulunan Çukurova ve Bilim ve Teknoloji Üniversitelerinde 2015-2016 eğitim-öğretim döneminde 52.231 öğrenci bulunmaktadır. Bununla birlikte il genelinde mevcut ortaöğretim kurumlarının %46'sı, öğrenci sayısının %41'i ve şube sayısının %49'u gibi önemli bir bölümünün mesleki ve teknik ortaöğretim kurumlarından oluşması, il açısından bir avantaj olarak değerlendirilebilir.
- Adana ili, sahip olduğu tarihi, kültürel, jeolojik mirasları, doğal güzellikleri ve değerleri ile turizm faaliyetleri için oldukça zengin bir potansiyel taşımaktadır. Adana, 2014 yılında yaklaşık 750.000 geceleme sayısı ile Türkiye'de %0,58'lik bir pay almaktadır. Türkiye'de turistlerin ortalama kalış süresi 3,2 gün, Adana'da ise 1,6 gündür. Adana ilinde turizm işletme belgeli 39 ve yatırım belgeli 18 olmak üzere toplamda 57 adet konaklamaya dönük işletme bulunmaktadır. Bu işletmelerde 4,485 adet oda bulunmakta olup toplam yatak kapasiteleri ise 9,068'dir. Türkiye Turizm Strateji Belgesinde Adana, inanç ve gurme turizm koridorunun içerisinde yer almaktadır ayrıca mevcut ve yapımı devam eden hastaneler sayesinde sağlık turizmi için de altyapısı mevcuttur.
- 2010 yılında Ceyhan'da Enerji İhtisas OSB'de kurulması planlanan rafineri ve petrokimya tesisi için 14.8 milyar TL'lik yatırım teşvik belgesi alınmış ancak henüz hayata geçmemiştir. Bu istisnai yatırımı çıkardığımızda son 10 yıllık dönemde yatırım teşviklerinde enerji sektörü önde gelmektedir. Lisans aşamasında olan veya inşaat halindeki enerji yatırımlarına baktığımızda; son yıllarda Adana'nın kuzeyinde HES yatırımları, Yumurtalık-Karataş bölgesinde ise ithal kömüre dayalı termik santral yatırımları önemli ölçüde artmıştır.

**Tablo 3 2004-2015 Yılları Arası Adana'da Yatırım Teşviklerinin Ana Sektörler İtibariyle Dağılımı**

Sektör	Değer			Yüzde (%)		
	Belge Adedi	Sabit Yatırım Tutarı (Milyon TL)	İstihdam	Belge Adedi	Sabit Yatırım Tutarı	İstihdam
Enerji	50	6,904	902	6,5	24,9	2,4
Hizmetler	221	2,637	10,031	28,6	9,5	26,6
İmalat	456	17,885	25,174	58,9	64,5	66,7
Madencilik	21	245	1,009	2,7	0,9	2,7
Tarım	26	61	622	3,4	0,2	1,6
<b>Genel Toplam</b>	<b>774</b>	<b>27,732</b>	<b>37,738</b>	<b>100,0</b>	<b>100,0</b>	<b>100,0</b>

Kaynak: T.C. Ekonomi, Teşvik Uygulama ve Yabancı Sermaye Genel Müdürlüğü



- Adana, üretim çeşitliliği, tarımsal potansiyeli, limanı, serbest bölgesi ve dışa açık ekonomik yapısıyla, dış ticaret hacmi giderek artan, gelişmeye açık bir ildir. Ancak, sahip olduğu kaynaklar ve jeopolitik konumu dikkate alındığında, ihracatının yeterli düzeyde olduğu söylenemez. 1.9 milyar \$ olan il ihracatının Türkiye toplam ihracatı içindeki payı %1,2'dir. Adana'da ihracat imalat sanayinde yoğunlaşmıştır. İl ihracatının %86'sı imalat sanayi, %11'i de tarım ve ormancılık sektörü tarafından gerçekleştirilirken, ithalatının %81'i imalat sanayi, %18'i de tarım ve ormancılık sektöründe gerçekleşmektedir.
- Ülke bazında yoğunlaşma analizi sonuçlarına göre Adana'da hem ihracatta hem de ithalatta ülke yoğunlaşması yüksek düzeydedir. Zaman içerisinde ihracatta ülke yoğunlaşması artarken, ithalatta azalmıştır. Dış ticarete zaman içerisinde sektör çeşitlenmesinin azaldığı, böylece daha az sektöre dayalı bir dış ticaret yapısı oluştuğu gözlenmektedir. Adana ihracatında ilk 8 ülkenin payı %53,4'dür. Bu durum ihracatta pazar çeşitlendirmesine gidilmesinin önemini belirtmektedir. Ortadoğu ülkeleri ve Rusya kaynaklı siyasi belirsizlikler il ihracatı için riskler oluşturmaktadır.

**Tablo 4 Adana Dış Ticaretinde İlk 5 Ülke (2014)**

Ülke Adı	İhracat		Ülke Adı	İthalat	
	Milyon \$	Pay (%)		Milyon \$	Pay (%)
Irak	337	17,7	Çin	310	12,7
Almanya	194	10,2	ABD	300	12,3
İspanya	102	5,4	Suudi Arabistan	219	9,0
Rusya Federasyonu	94	4,9	Almanya	152	6,2
İtalya	85	4,5	Hindistan	131	5,4
<b>Toplam İhracat</b>	<b>1,909</b>	<b>100,0</b>	<b>Toplam İthalat</b>	<b>2,444</b>	<b>100,0</b>

Kaynak: TÜİK

- Türkiye'de kişi başı 2,029 \$ ihracat yapılırken, Adana'da 881 \$ kişi başı ihracat yapılmaktadır. Adana dış ticaret hacmini büyük şirketler ve orta büyüklükteki şirketler şekillendirmektedir. İhracatın %65'ini, ithalatın ise %79'unu iki işletme grubu gerçekleştirmektedir. Adana'da büyük ve orta-büyük ölçekli işletmeler dış ticaret açığı verirken, mikro ve küçük ölçekli işletmeler dış ticaret fazlası vermektedir.

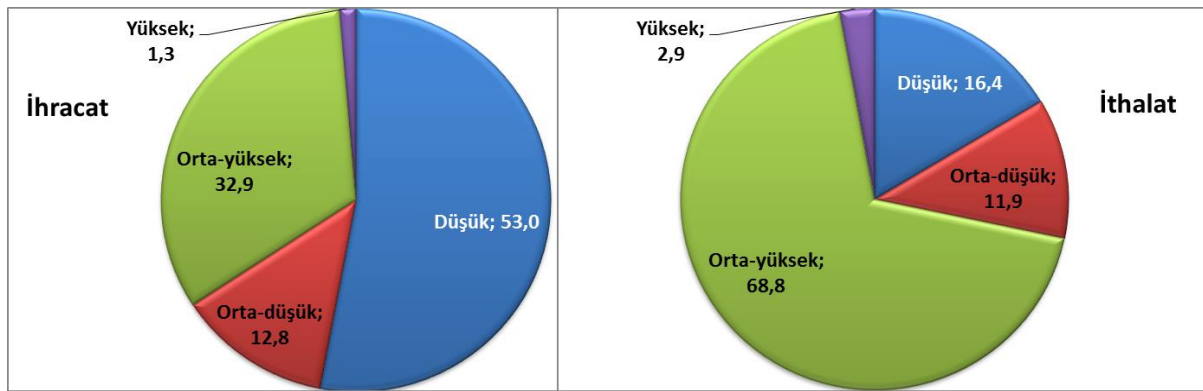
**Tablo 5 Kişi Başı İhracat ve İthalat (\$)**

Yıllar	İhracat		İthalat	
	Adana	Türkiye	Adana	Türkiye
2007	581	1,520	956	2,409
2008	644	1,846	1,062	2,824
2009	551	1,408	821	1,942
2010	649	1,545	1,069	2,517
2011	833	1,805	1,411	2,764
2012	901	2,016	1,433	3,128
2013	892	1,980	1,254	3,282
2014	881	2,029	1,128	3,117
<b>Dönemsel % Artış</b>	<b>51.7</b>	<b>33.5</b>	<b>18.0</b>	<b>29.4</b>

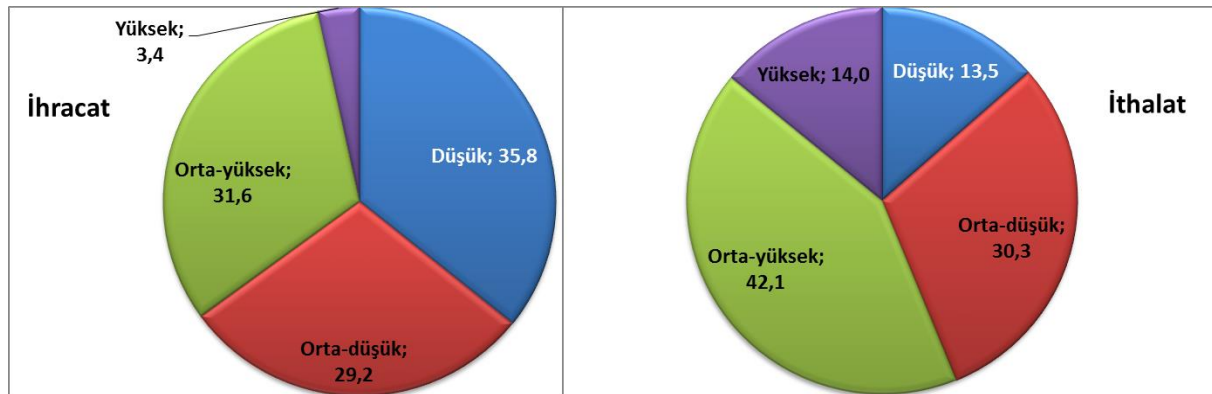
Kaynak: TÜİK

- Adana ihracatında öne çıkan sektörler; tekstil ürünleri imalatı (%20,2), gıda ürünleri ve içecek imalatı (%16,4), kimyasal madde ve ürünlerin imalatı (%16,2), tarım ve hayvancılık (%11,1) ve motorlu kara taşıtı ve römorklar (%7) sektörleridir. Adana ithalatında önemli sektörler ise; kimyasal madde ve ürünler (%38,6), tarım ve hayvancılık (%17,8), makine ve teçhizat imalatı (%8,6), motorlu kara taşıtı (%7,6), tekstil ürünleri imalatı (%5,2) ve ana metal sanayi (%4,9) sektörleridir.
- Adana imalat sanayi ihracatı düşük ve orta ileri teknoloji ağırlıklıdır. Yıllar itibarıyla yüksek teknolojinin payı azalırken düşük ve orta düşük teknoloji ürünlerine doğru bir dönüşümün yaşandığı görülmektedir. Adana ithalatı ise ihracatının aksine yüksek ve orta yüksek teknolojiye dayalıdır. Kısacası Adana imalat sanayi düşük teknoloji ürün ihraç ederken yüksek teknolojiye sahip ürünler ithal etmektedir. Adana imalat sanayi dış ticareti teknoloji açığı vermektedir.

**Şekil 5 2014 Yılı Adana Dış Ticaretinin Teknoloji Düzeyine Göre Dağılımı (%)**



**Şekil 6. 2014 Yılı Türkiye İmalat Sanayi Dış Ticaretinin Teknoloji Düzeyine Göre Dağılımı (%)**



Kaynak: TÜİK verilerinden hareketle OECD sınıflandırmasına göre hesaplanmıştır.

- T.C. Bilim Sanayi ve Teknoloji Bakanlığı Girişimci Bilgi Sistemi 2014 yılı sektörel bilanço verilerine göre, Adana ili Ar-Ge Harcamalarının Türkiye Ar-Ge harcamaları içindeki payı 2006 yılında %1,3 iken, 2014 yılında %0,6'ya düşmüştür. 2006 yılında, Adana'nın Net Satışları içerisinde Ar-Ge Harcamalarının payı %0,09 iken, 2014 yılında bu oran %0,03'e düşmüştür. 2014 yılı başvurularına göre Adana ili 81 il

arasında; marka başvurularında 9., patent başvurularında 14., faydalı model başvurularında 12. ve endüstriyel tasarım başvurularında 11. sıradadır. Türkiye genelinde faaliyette olan 273 Ar-Ge merkezi bulunmaktadır. Adana'da ise 2 adet Ar-Ge merkezi bulunmaktadır.

- Ekonomi Bakanlığı'nın verilerine göre 2014 yılsonu itibariyle Adana'da 229 yabancı veya yabancı ortaklı firma bulunmaktadır. 2010-2014 yılları arasında uluslararası sermaye girişlerine göre Adana 13. sırada yer almaktadır. Türkiye'de ilgili yıllarda 63,5 milyar dolarlık yabancı yatırım gerçekleşirken Adana 638 milyon dolarlık yatırım miktarı ile %1'lik bölümü oluşturmaktadır.
- Dünya Bankası'nın hazırladığı Bölgesel Yatırım Ortamı Raporu ve OECD'nin yürüttüğü Bölgesel Rekabetin Geliştirilmesi Projesi kapsamında hazırlanan dokümanlarda TR62 Bölgesine ilişkin dikkat çekici bulgular yer almaktadır. Buna göre net satış ve çalışan sayısı açısından bölgedeki şirket büyüklükleri Türkiye ortalamasının üzerinde bir yapı göstermektedir. TR62'deki yaşlı firmaların ihracat performansları genç firmalara oranla daha iyidir. Bununla birlikte genç firmalar (0-10 yaş arası) bölgedeki çalışan sayısının yarısını istihdam ederek dinamik bir yapı sergilemektedir. Bölgedeki firmalar tarafından rekabetin önündeki en büyük engel olarak kayıt dışı ekonomi görülmektedir. Yine bölgedeki firmaların üçte biri nitelikli işgücü bulmakta zorlandığını belirtmektedir. Nitelikli işgücüne erişim özellikle kimya sektöründe yatırımın önündeki önemli bir problem olarak görülmektedir. Bölgedeki firmalar Türkiye ortalamasının iki katı fazla elektrik kesintisi ve bu kesintilerden dolayı Türkiye ortalamasının iki katı fazla satış kaybı yaşamaktadır. Online satış platformuna sahip bölgedeki firma sayısı Türkiye ortalamasının altındadır. Bölgedeki şirket yöneticileri zamanlarının %28'ini mevzuatsal düzenlemelere uyum sağlamaya yönelik olarak geçirmektedir.
- Adana ilinin sahip olduğu kaynaklar ve bu kaynakların kullanılabilme potansiyelleri ve ayrıca yeni teşvik sisteminde gelişmişlik düzeyine göre altı bölge bazında belirlenen sektörel teşvikler dikkate alındığında, ilin temel olarak tarım, turizm, imalat ve yenilenebilir enerji ana sektörlerinde gelişme potansiyelinin bulunduğu tespit edilmiştir. Adana ilinin yatırım anlamında gelişme potansiyeli bulunan alt sektörleri ise şunlardır:
  - Gıda Ürünleri İmalatı
  - Tekstil Ürünleri İmalatı
  - Kimyasal madde ve ürünlerinin imalatı
  - Plastik/kauçuk ürünleri İmalatı
  - Gurme ve sağlık turizmi
  - Yaş meyve, sebze üretimi
  - Ve bu sektörleri destekleyici başta lojistik olmak üzere hizmet sektörleri

## 1.2. SORUN ALANLARI

### 1.2.1. Halihazırda Yaşanılan Sorunlar

#### 1.2.1.1 Açıklamalar

Adana ilinin yatırım destek ve tanıtım stratejisine yön veren en önemli sektör ve faktörlere mevcut durum kısmında kısaca değinilmiştir. Ekonomik alanda yürütülecek faaliyetlerde sosyal sorunların da göz önünde bulundurulması, özellikle toplumsal cinsiyet eşitliği perspektifinin gözetilmesi sosyal sorunların çözümlenmesine katkıda bulunacaktır. İlin gerek ulusal gerekse uluslararası anlamda daha rekabetçi olabilmesine katkı sağlayacak sorun alanları ve eylemler ilgili kuruluşlardan resmi yazı ile talep edilmiş, daha sonra tüm paydaşların yer aldığı geniş katımlı bir çalıştayda tartışılarak stratejiler belirlenmiştir. Bu çalışmalar sonucu tespit edilen sorun alanları ve stratejiler şu şekildedir:

#### **Sorun Alanı 1: Sanayi Sektöründe İlave ve Yeni Yatırımlar İçin Altyapı Eksiklikleri**

Adana geçmişten günümüze önemli bir sanayi kültürüne sahiptir. İlde tarım ve sanayi uzun süre bütünleşik bir yapı sergilemiştir. Teşvik sistemi açısından 2. bölgede yer alan Adana, teşvik destek unsurları bakımından görece dezavantajlı konumda bulunmakta ve son dönemlerde sanayinin ilerleme kaydedemediği görülmektedir. Gayri safi katma değer açısından sanayinin bölge içindeki payı 2004 yılında %23 iken 2011 yılında %21'e gerilemiştir. Adana'nın sanayi elektrik tüketiminin Türkiye'den aldığı pay 2007 yılında %2,7 iken 2013 yılında %2,4'e gerilemiştir.

Bir bölgede sanayinin gelişmesi, diğer altyapı olanaklarının dışında, sanayi işletmelerinin tedarik, üretim ve satış işlemlerini kolaylıkla yapabilmelerini sağlayacak özel alanlar oluşturulmasına bağlıdır. Adana ili, yatırımcılara ev sahipliği yapan bir serbest bölge, iki organize sanayi bölgesi (Hacı Ömer Sabancı ve Kozan Organize Sanayi Bölgeleri) ve Çukurova Üniversitesi'nin de aktif olarak yer aldığı ve destek verdiği bir teknoloji geliştirme bölgesine sahiptir. 1984 yılında kurulan Adana Hacı Ömer Sabancı OSB dışında il merkezinde başka bir OSB'nin kurulamayışı ve bu OSB'nin genişleme alanında problemler olması, ayakkabıcılık ve konfeksiyon gibi geleneksel sektörlerdeki küçük işletmelerin şehir içinde sıkışması sanayiye yönelik yeni yatırımların önündeki en büyük engeldir. Ayrıca kimya ve gıda gibi il için önemli sektörlerde kümelenmeye altlık teşkil edebilecek mekânsal birlikteliklerin ilin imalat sanayi sektöründe önemli bir gelişmeye imkan sağlayacağı değerlendirilmektedir. Buradan hareketle imalat sanayinin potansiyelini harekete geçirebilecek, ilave ve yeni yatırımlar için imkan yaratacak ihtisas organize sanayi bölgelerinin, küçük sanayi sitelerinin sayılarının çoğalması ve mevcut olanların erişilebilirlik olanaklarının artırılması potansiyel kümelerin kent ekonomisine katkılarını artıracak bir nitelik taşımaktadır. Sanayi sektöründe ilave ve yeni yatırımlar için altyapı eksikliklerinin giderilmesi Adana için en önemli stratejidir.

#### **Sorun Alanı 2: Tarım Sektörünün Verimliliği ve Katma Değerini Artıracak Altyapı Yatırımları Eksikliği**

Çukurova Bölgesi, Türkiye geneline kıyasla daha tarım ağırlıklı bir ekonomik yapıya sahiptir. Ancak yıllar itibarıyla tarım sektörünün Bölge ekonomisi içindeki payında gerileme söz konusudur. Adana

Türkiye'nin önemli su kaynaklarına sahiptir. Sulanabilen tarım arazilerinin daha fazla arttırılması gerek verimliliğin gerekse de yeni ürün grupları ile katma değerin arttırılmasına olanak sağlayacaktır. Tarımsal sulama altyapısının güçlendirilmesi bölgede hali hazırda birçok analizde öne çıkan gıda işleme, içecek ve bağlantılı sektörlerde ilave ve yeni yatırımlar için zemin hazırlayacaktır. Bölgesel Gelişme Ulusal Stratejisinde de Çukurova Bölgesinde tarımsal gelişmeyi destekleyecek hizmetlerin iyileştirilmesi hususu vurgulanmaktadır.

Gıda işleme sanayi, tarımsal ürünlerin çabuk bozulabilir hassas ürünler olması ve taşıma maliyeti nedeniyle hammaddeye yakın bölgelerde gelişmiştir. Tarımsal üretimi ile Türkiye'nin sayılı illerinden olan Adana'nın bu potansiyelini 2023 hedefleri doğrultusunda kullanabilmesi için bölgenin tarımla ilgili potansiyelini yurt dışında da tanıtip yaş meyve sebze ve gıda işleme konusunda doğrudan yabancı yatırımın özendirilmesi gerekmektedir.

Adana, örtü altı tarımda Türkiye'nin öncü illerinden olmakla beraber 2008-2014 döneminde Türkiye içerisindeki payı erime kaydetmiştir. Bu dönemde ilin Türkiye genelinden aldığı pay üretim miktarında %14,5'den %9,5'e gerilemiştir. Aynı dönemde organik tarım kapsamındaki üretimden aldığı pay %2,6'dan %1,5'e gerilemiştir. Yapılan görüşmelerde çiftçilerin daha az zahmetli ürünlere yönelmesinin bu durumu doğurduğu belirtilmiştir. Katma değeri yüksek ürünler üretebilmek için örtü altı tarımın ve organik tarımın özendirilmesi, bu alanlara yeni yatırımcıların çekilmesi hedeflenmektedir.

Özetle; tarım sektöründe verimliliği ve katma değeri arttıracak faaliyetlerin Adana'ya yeni yatırımlar kazandıracak biçimde geliştirilmesi ikinci stratejidir.

### **Sorun Alanı 3: Nitelikli İnsan Kaynakları Eksikliği**

Mesleki beceriye ve iş tecrübesine sahip yeterli mesleki eğitim mezunu bulunmaması, iş gücü temininde güçlük çekilmesi ve mesleki eğitimin, bazı üretim sektörlerinin ihtiyacını karşılayamaması Adana için yapılan SWOT analizinde zayıf yön olarak belirtilmiştir. Bu sorunun giderilmesi için İlde, Çalışma ve İş Kurumu Müdürlüğü tarafından istihdam garantili ve istihdam garantisiz kurslar düzenlenerek, nitelikli eleman sorununa çözüm aranmaktadır. 2014 yılında 267 kursiyerin katıldığı 16 ayrı istihdam garantili kurs düzenlenmiş olup yılsonunda biten kurslardan mezun olan kursiyerlerden 117'si istihdam edilmiştir. Ancak çok sayıda sanayi kuruluşunun bulunduğu ve işsizlik rakamlarının göreceli olarak yüksek olduğu Adana için bu rakamlar yetersiz kalmaktadır.

Hem üniversite öğrenci sayısı hem de mesleki liselerin sayısı göreceli olarak fazla olsa da yapılan çalıştaylarda reel sektör ile entegrasyonun temel sorun olduğu belirtilmektedir. Bu açıdan meslek lisesi ve üniversite öğrencilerinin özellikle sanayi ve hizmetler sektöründeki staj gibi imkanlarla teorik bilgilerin pratiğe dönüşmesi, beşeri sermayenin niteliğinin geliştirilmesi bu alandaki temel stratejidir.

### **Sorun Alanı 4: Ar-ge ve İnovasyon Alanındaki Eksiklikler**

Adana imalat sanayi ihracatı 2005-2014 dönemi için incelendiğinde, ihracatta düşük teknoloji ürünlerin payının arttığı dikkati çekmektedir. Adana'nın ihracatta düşük ve orta düşük teknoloji

sektörlere, ithalatta orta ileri teknolojiye dayalı yapısı özellikle sanayinin teknoloji sorununa işaret etmektedir.

Genel olarak Ar-Ge istatistiklerinde Adana'nın Türkiye ortalamasının altında bir performans sergilediği söylenebilir. İleri teknolojiye sahip ürün üretimi için bilgi ve teknolojiye yatırım yapılması, sanayinin yüksek teknolojili, araştırma geliştirme ve inovasyona dayalı bir yapıya kavuşturulması hedeflenmektedir. Bu stratejinin hayata geçirilmesinde, büyük firmaların lokomotif olacak şekilde çalışmalara dahil edilmesi, üniversitedeki bilgilerin sanayiye entegrasyonu, kurumlar arası koordinasyonun sağlanması ve özel sektör odaklı çalışma ilkeleri gözetilecektir.

#### **Sorun Alanı 5: İlin ve İldeki Yatırım İmkanlarının Tanıtım Eksikliği**

İlde turizm dışında gelişme potansiyeli bulunan sektörler gıda, tekstil, kimya, plastik&kauçuk, yaş meyve, sebze üretimi ile bu sektörleri destekleyici başta lojistik olmak üzere hizmet sektörleridir. Bu sektörlerde kümelenmelerin desteklenmesi, firmalar ve paydaşlar arası etkileşimin artırılması hedeflenmektedir. Ayrıca ilimize yatırım yapabilme potansiyeli bulunan firmaların belirlenmesi, ilin ilgili sektöre sunduğu değer önermeleri ile birlikte sektörel raporların, yatırım yeri, yatırım ve işletme maliyetlerine ilişkin bilgilerin firmalara sunulması öngörülmektedir. Bu yüzden yatırım öncesi, yatırım süreci ve yatırım sonrasında firmaların ihtiyacı olabilecek bilgilere ilişkin bir veri tabanı oluşturulması planlanmaktadır. Ayrıca ilgili sektörlerde yurtiçi ve yurtdışı fuar katılımları ile yurtdışında seçilecek hedef bölgelerle ikili işbirliği çalışmaları gerçekleştirilecektir.

Adana ilinin turizmden aldığı pay sınırlıdır. İlin doğal ve kültürel mirası önemli bir potansiyele işaret etmekle birlikte başta konaklama tesisleri olmak üzere konu ile ilgili altyapı eksiklikleri bulunmaktadır. İlde hali hazırdaki konaklama tesisleri iş amaçlı iç turizme hitap eden şehir oteli konseptindedir. Adana gelecek yıllarda sağlık turizmi ve gurme turizmi için önemli bir destinasyon olma potansiyeli taşımaktadır. Turizmde özellikle sağlık ve gurme turizmi alanına yoğunlaşılması, yerli turistin yanı sıra Ortadoğu ve Türki Cumhuriyetlerin hedef bölge olarak seçilmesi, sosyal medyanın etkin biçimde kullanılması planlanmaktadır. İlin turizme yönelik tanıtımının bu çerçevede gerçekleştirilmesi bir diğer stratejidir.

#### **Sorun Alanı 6: Bürokrasiden ve Mevzuattan Kaynaklanan Sorunlar**

2015 yılında TÜİK ve Çukurova Kalkınma Ajansı işbirliğinde Adana ve Mersin'deki yabancı yatırımcılara yönelik bir anket gerçekleştirilmiştir. Araştırmada Çukurova Bölgesindeki yabancı yatırımcıların mevcut durumlarını çıkarmaya yönelik olarak 72 firma ile yüz yüze görüşülmüştür. Bu çalışmada uluslararası yatırımlara yönelik en önemli engel olarak bürokrasi tespit edilmiştir. Strateji çalıştaylarında yatırıma yönelik başvurularda veya işlemlerde talep edilen belge sayısının fazlalığı özellikle belirtilmiştir. Ayrıca yatırıma yönelik bürokratik işlemlerin daha kısa sürelerde gerçekleştirilmesi talep edilmiştir. Bu kapsamda bürokratik işlemlerin sadeleştirilmesi, özellikle yabancı yatırımcıların veya büyük ölçekli yatırımların bürokratik işlemlerinin hızlı biçimde çözülmesi gerekmektedir. Yatırımcıların

bürokrasiden kaynaklı sorunlarının çözümü için yerelde bir koordinasyon ve danışma birimi kurulması ve bu koordinasyon birimi aracılığı ile mevzuat çerçevesinde yatırımcının zamanında ve tam olarak bilgilendirilmesi ile bu sorunların ortaya çıkmadan engellenmesi veya daha hızlı bir şekilde aşılması planlanmaktadır. Koordinasyon birimi yerel paydaşlarla birlikte merkezi düzeyde karar alınması gereken konularda teknik raporlar hazırlayarak yatırımın önündeki engellerin ulusal düzeyde azaltılması için de çaba harcayacaktır. Ayrıca yereldeki kurumlarda işlem süreçleri analizleri gerçekleştirilerek, gereksiz işlem ve belgelerin sadeleştirilmesi böylece yatırımcılara daha etkin hizmet verilmesi hedeflenmektedir.

#### **Strateji 7: Girişimcilik Ekosistemindeki Eksiklikler**

Girişimcilik, ekonomik gelişme ve kalkınmayı etkileyebilme gücüyle değerlendirildiğinde ülkemizin 2023 hedeflerine ulaşmada çok önemli bir araçtır. Geçmişte Sabancı gibi büyük holdingleri bünyesinden çıkarmış olan Adana'da yeni yatırımların geliştirilmesinde kullanılacak en önemli araç girişimcilerdir.

2014 -2023 Çukurova Bölge Planı, "Uluslararası Çekim Merkezi ve Üretim Üssü Olmak" stratejik amacı doğrultusunda "Bölgenin Ar-Ge ve yenilik kapasitesini geliştirmek ve girişimcilik ortamını iyileştirme"yi stratejik öncelik olarak belirlemiştir. Bu kapsamda plan döneminde bölgesel girişimcilik stratejisinin hazırlanması, girişimcileri desteklemeye yönelik kuluçka merkezi, hızlandırıcı programları gibi ekosistem alt yapılarının desteklenmesi hedeflenmektedir.

Adana'da girişimcilik faaliyetlerinin artırılması ve geliştirilmesi, etkin işleyen bir girişimcilik ekosisteminin varlığına bağlıdır. Birbirleri ile ilişkisi net tanımlanmamış, birbirinden izole biçimde girişimcileri desteklemeye çalışan kurumsal alt yapılarla başarılı ve sürdürülebilir girişimcilerin ortaya çıkması oldukça zor görünmektedir. Bu nedenle girişimciliği desteklemeye yönelik politika ve kurumsal yapılar bütüncül olarak ele alınacak, girişimci destekleme ve yönlendirme faaliyetleri il düzeyinde eşgüdüm içinde yürütülecektir.

#### **Sorun Alanı 8: Büyük Ölçekli Kamu Yatırımlarının Hayata Geçirilmesi veya Hızlandırılması**

Kamu yatırımları, bir yörenin altyapı eksiklerinin giderilmesinde en önemli faktörlerden birisidir. Türkiye genelinde kamu yatırımları 2015 yılında, 2005 yılına göre cari fiyatlarla %213 oranında artarken, Adana ilinde bu oran %132 olmuştur. Adana ili, 2005 yılında Türkiye toplam kamu yatırımlarından %1,2 oranında pay alırken, 2015 yılında bu oran %0,9 düzeyine düşmüştür. Strateji raporunun oluşturulmasına yönelik ildeki paydaşlarla yapılan görüşmelerde çeşitli kamu yatırımlarının hızlandırılması veya hayata geçirilmesinin ildeki özel sektör yatırımlarını tetikleyeceği belirtilmiştir. Bu kapsamda önceliklendirme çalışması sonucu ön plana çıkan büyük ölçekli kamu yatırımları şunlardır:

- Anavarza Antik Kenti kazı çalışmalarının tamamlanması
- Adana Yeni Şehir Müzesinin yapım işlerinin tamamlanması

- Adnan Menderes sahil düzenleme ve kültür aksı projesinin hayata geçmesi
- Adana entegre sağlık kampüsünün tamamlanması
- Adana Bilim ve Teknoloji Üniversitesi kampüs altyapısının tamamlanması
- Ceyhan Enerji İhtisas Bölgesi kamulaştırma çalışmalarının hızlandırılması
- AOSB 3. ilave alanının yer seçiminin tamamlanması, ikinci otoban bağlantısının gerçekleştirilmesi
- Kozan OSB'ye doğalgaz erişiminin sağlanması
- Adana-Kozan Yahyalı-Kayseri karayolu yapım çalışmalarının hızlandırılması
- Adana güney çevre yolu projesinin tamamlanması
- Adana-Ankara arası hızlı tren projesinin hayata geçmesi
- Adana-Mersin arası demiryolu hat sayısının artırılması
- Metro hattının üniversite, hastaneler, havaalanı ve otogarı kapsayacak biçimde genişletilmesi
- Yumurtalık yat limanı projesinin hayata geçirilmesi
- Açık sulama sistemlerinin kapalı devre basınçlı sulama sistemine dönüştürülmesi
- Aşağı Seyhan Yedigöze sulama projelerinin tamamlanması
- Lagünlerin korunması, sulama ve atık sularının lagünlere akmasının önlenmesi
- Kentsel dönüşüm projelerinin hızlandırılması

Yerelde yapılan önceliklendirme çalışması kamu yatırımlarının etkinliğini arttırmak adına önemlidir. Sorunlu kamu yatırımlarına yönelik engellerin aşılabilmesi için lobi faaliyetlerine altlık teşkil edecek teknik raporlar hazırlanması, bilgilendirme sunumları yapılması gibi çalışmalar strateji döneminde desteklenecektir. Ayrıca tarım, çevre, turizm gibi alanları olumsuz yönde etkileyebilecek yatırımlarda kapsamlı bilgilendirme çalışmaları desteklenecek, konu ile ilgili tarafsız kurumlar tarafından hazırlanmış raporlar paydaşların ilgisine sunulacaktır. İlin ihtiyacı olan yeni kamu yatırımları için fizibilite ve etki analizi benzeri çalışmalar yaptırılarak karar alıcıların farkındalığını artırmak amaçlanmaktadır.

#### 1.2.1.2 Tablo

No	Sorun Alanı	Yaşandığı Sektörler
1	Sanayi Sektöründe İlave ve Yeni Yatırımlar İçin Altyapı Eksiklikleri	Sanayi Sektörü
2	Tarım Sektörünün Verimliliği ve Katma Değerini Artıracak Altyapı Yatırımları Eksikliği	Tarım Sektörü
3	Nitelikli İnsan Kaynakları Eksikliği	Tüm Sektörler
4	Ar-ge ve İnovasyon Alanındaki Eksiklikler	Sanayi Sektörü / Üniversiteler



5	İlin ve İldeki Yatırım İmkanlarının Tanıtım Eksikliği	Turizm Sektörü
6	Bürokrasiden ve Mevzuattan Kaynaklanan Sorunlar	Tüm Sektörler
7	Girişimcilik Ekosistemindeki Eksiklikler	Tüm Sektörler
8	Büyük Ölçekli Kamu Yatırımlarının Hayata Geçirilmesi veya Hızlandırılması	Tüm Sektörler

## 1.2.2. Strateji Döneminde Yaşanması Muhtemel Sorunlar (Riskler)

### 1.2.2.1 Açıklamalar

- Çukurova Bölgesinin dış ticaret anlamında en güçlü yanı orta doğuya olan yakınlığıdır. Ancak Ortadoğu'da Irak ve İran'la başlayan Suriye ile devam eden kaotik durum Çukurova'nın bu avantajı kullanamamasına sebep olmaktadır. Ortadoğu ülkelerinde yaşanan siyasi ve ekonomik belirsizlik ve güvensizlik ortamı Türkiye ihracatını olduğu gibi Adana ihracatını da olumsuz etkilemektedir. Özellikle son dönemlerde şiddet ve belirsizliğin artması il ihracatında gelecekte daha büyük problemler oluşturabilir. İlin en büyük ihracat pazarları arasında olan Irak, Suriye ve Mısır'ın il ihracatındaki payı %23 civarındadır. Bu açıdan dış ticarete ülke yoğunlaşmasının azaltılması gerekmektedir.
- Doğal afetler ilin hızlı ve sürekli büyüme hedefleri için göz önünde bulundurulması gereken bir konudur. Adana'nın Karataş ve Yumurtalık ilçeleri 1. derece, il merkezinin büyük bölümü ise 2. derece deprem kuşağındadır. 1998 Ceyhan depremi Adana'da can kayıplarına yol açtığı kadar, üretimi de negatif anlamda etkilemiştir. Deprem gibi bilinen tehlikelerin yanı sıra sıcaklık, yağış ve deniz seviyesinin yükselmesi gibi etkileri bulunan iklim değişikliği gibi yeni tehlikeler ortaya çıkmaktadır. Adana'da 2041-2070 dönemi için toplam yağış miktarının %10-20 arası azalması beklenmekte, bununla birlikte yağışların şiddetinin artacağı tahmin edilmekte ve özellikle kentsel alanlarda sel felaketi ihtimali doğmaktadır. Sürdürülebilir üretimi sağlayabilmek için; başta üretimi etkileyen ortak altyapılar olmak üzere sektörlerin afetlere karşı risk değerlendirmelerinin gerçekleştirilmesi öngörülmekte olup, afetlere karşı direnç artırıcı eylem planları hazırlanacaktır.
- Adana ve Mersin'den oluşan TR62 Bölgesinde kayıt dışı istihdam oranı çok yüksektir. 2014 yılı TÜİK verilerine göre TR62 Bölgesinde istihdamın %45,7'si Sosyal Güvenlik Kurumu'na kayıtlı olmadan çalışmaktadır. Türkiye genelinde kayıt dışı çalışan ortalaması ise %35'tir. Bölgede 1,247 milyon olan istihdamın 570 bini kayıt dışı çalışmaktadır. Bölge, 570 bin kişi ile İstanbul'dan sonra en fazla kayıt dışı istihdam rakamına sahip ikinci bölge konumundadır. Dünya Bankası'nın hazırladığı Bölgesel Yatırım Ortamı Değerlendirme Raporu'na göre mevcut yatırımcılar Çukurova Bölgesinde iş yapmanın önündeki en önemli engelleri kayıt dışı firmalar (%35), vergi oranları (%25) ve politik istikrarsızlık (%11) olarak belirtmiştir. Kayıt dışı ekonominin yüksek oranlarda olması rekabeti olumsuz yönde etkilemektedir.

Özellikle İlimize gelen Suriyelilerle birlikte gelecekte kayıt dışı ekonominin daha da fazlaşması ve ildeki yatırım ortamının olumsuz yönde etkilenmesi önemli bir risk olarak gözükmektedir. Bu yüzden başta Suriyelilere yönelik olmak üzere düzenlenecek olan seminer ve paneller, bilgilendirme toplantıları, araştırma raporları, hazırlanacak olan her türlü medya ürünleri sayesinde konunun tüm tarafları arasında farkındalık yaratma yoluyla kayıtlı istihdamın teşvik edilmesi hedeflenmektedir.

- Adana’da halihazırda 3.500 MW kurulu enerji gücü bulunmaktadır. Enerji Piyasası Düzenleme Kurulunun 2016 yılı Kasım ayı verilerine göre Adana’da lisans aşamasında bulun hidroelektrik santrallerin büyüklüğü 2.028 MW, ithal kömüre dayalı termik santrallerin büyüklüğü 3.585 MW’tır. Kısaca mevcut kurulu gücün 1,6 katı kadar HES ve termik santral lisans aşamasında bulunmaktadır. Lisans aşamasında olan veya inşaat halindeki enerji yatırımlarına baktığımızda; Adana’nın kuzeyinde HES yatırımları, Yumurtalık-Karataş bölgesinde ise ithal kömüre dayalı termik santral yatırımları önemli ölçüde artmıştır. Bu sebeple Adana için yapılacak mekânsal planlar özellikle termik ve hidroelektrik santrallerin diğer sektörleri çevresel açıdan etkileme düzeyi hesaba katılarak gerçekleştirilecektir. Paydaşların zamanında ve doğru bir şekilde bilgilendirilmesi, oluşacak çevresel risklerin en aza indirilmesi için çevreye duyarlı teknolojilerin kullanımının sağlanması ve sürdürülebilirlik ilkesine önem verilmesi sağlanacaktır.

#### 1.2.2.2 Tablo

No	Sorun Alanı	Yaşanması Muhtemel Sektörler
1	Ortadoğu’da Yaşanan İstikrarsızlıklar	Doğrudan Yabancı Yatırımlar
2	İklim Değişikliği ve Deprem Başta Olmak Üzere Doğal Afetler	Tarım ve Tarıma Dayalı Sanayi Başta Olmak Üzere Tüm Sektörler
3	Kayıt Dışı Ekonomi	Bütün Sektörler
4	Çevre Üzerinde Olumsuz Etkileri Olabilecek Enerji Yatırımları	Tarım, Gıda ve Turizm Sektörleri

### 1.3 HEDEFLER

#### 1.3.1 Açıklamalar

Hedefler bölümünde 2014-2023 Çukurova Bölge Planı ile uyumlu biçimde Adana ili için 2023 yılı hedefleri belirlenmiştir.

#### 1.3.2 Tablo

No	Hedef	Mevcut Değer	Hedef Değer (2023)	Gösterge
1	İhracatın Artırılması (Milyar \$)	1.9 (2014)	6.8	TÜİK Dış ticaret verileri
2	İleri Teknolojili Sektörlerin İhracat İçindeki Payının Artırılması	%1,3 (2014)	%5	TÜİK Dış ticaret verileri
3	Patent Başvuru Sayısı	47 (2014)	100	Türk Patent Enstitüsü Verileri
4	Ar-Ge Merkezi Sayısı	2 (2016)	10	Bilim Sanayi ve Teknoloji Bakanlığı Verileri
5	Adana'nın Geceleme Sayısında Türkiye'ye Oranı	%0,58 (2014)	%1	T.C. Kültür ve Turizm Bakanlığı Verileri
6	İşsizlik Oranının Azaltılması	%13,2 (2013)	%5	TÜİK İşgücü İstatistikleri
7	İhtisas OSB Sayısı	0 (2016)	3	T.C. Bilim, Sanayi ve Teknoloji Bakanlığı Verileri
8	Karma OSB Sayısı	2 (2016)	4	T.C. Bilim, Sanayi ve Teknoloji Bakanlığı Verileri
9	İşletme ve Konaklama Belgeli Tesis Sayısı	57 (2014)	105	T.C. Kültür ve Turizm Bakanlığı Verileri
10	Kamu ve Özel Sektör Yatırımlarına Yönelik Fizibilite/Etki Analizi Rapor Sayısı	0 (2016)	10	İl Koordinasyon Kurulu Raporları

## 2.2017 YILI EYLEM PLANI

### 2.1 AÇIKLAMALAR

#### *A-Sanayicilerin İlave ve Yeni Yatırımları İçin Altyapı Eksiklikleri Sorun Alanı*

#### 1. Ceyhan Enerji İhtisas Endüstri Bölgesi

Ülkemizin enerji ihtiyacının karşılanmasına yönelik olarak 19.09.2007 tarih ve 2007-12632 Sayılı Bakanlar Kurulu Kararı ile Ceyhan İlçesi sınırları içerisinde toplam 1.341 hektar alanda Ceyhan Enerji İhtisas Endüstri Bölgesi'nin kurulmasına karar verilmiştir. Geçen uzun süreye rağmen kamulaştırma çalışmalarının tamamlanamaması ve bürokratik sorunların çözümlenememesi nedeniyle bölgede planlanan yatırımlar hayata geçirilememiştir. Irak-Türkiye; Ceyhan-Kırıkkale ve Bakü-Tiflis-Ceyhan ham petrol boru hatları aracılığıyla yıllık yaklaşık 100 milyon ton ham petrolü dünya piyasalarına arz eden bölgede başta rafineri olmak üzere petrokimya ve petrol ürünleri alanlarında yapılacak yatırımlar sadece bölgemizin değil ülkemizin kalkınmasına, cari açığın azaltılmasına ve 2023 yılı hedeflerine ulaşılmasına önemli katkılar sağlayacaktır. Ceyhan Enerji İhtisas Endüstri Bölgesi Adana'da yatırımların gelişmesine yönelik paydaşlarca belirlenen en önemli konudur. Bu kapsamda Enerji Bölgesi'nin hayata geçebilmesi için teknik raporlar hazırlanması, yatırımın önemine ilişkin bilgilendirme sunumları yapılması ve lobi faaliyetleri gerçekleştirilerek kamulaştırma işlemlerinin hızlandırılması hedeflenmektedir.

#### 2. Adana Hacı Sabancı Organize Sanayi Bölgesi Genişleme Alanı

Adana Hacı Sabancı Organize Sanayi Bölgesi, Adana-Ceyhan D-400 Karayolu üzerinde, Yakapınar(Misis) kuzeyinde 1.225 hektar alan üzerine 1984 yılında kurulmuş, 2011 yılında bölgeye dahil edilen 365 hektarlık ilave alanı ile birlikte toplam 1590 hektar alan üzerinde faaliyet göstermektedir. Bölgenin güneyinden D-400 Devlet Karayolu ve TCDD demiryolu ve bölgenin içerisinden TEM Otoyolu geçmektedir. Bölgede toplam 524 adet sanayi parseli mevcut olup 489 adedinin tahsisi yapılmıştır. Mevcut bölge ve ilave alandaki parsellerin çoğunun tahsisli olması sebebiyle mevcut yatırım ivmesinin devam ettirilebilmesi ve önümüzdeki dönemlerde sanayi parseline olan ihtiyaca cevap verilebilmesi için 1/100.000 ve 1/25.000 ölçekli Çevre Düzeni Planlarına OSB genişleme alanı olarak işaretlenen kısımdan, bölgeye bitişik yaklaşık 624 hektarlık alanın yer seçiminin yapılarak OSB'ye ilave edilmesi ve yeni yatırım taleplerine cevap verilmesi amaçlanmış olup AOSB Yönetim Kurulu Başkanlığınca, Bilim Sanayi ve Teknoloji Bakanlığına, yer seçimi talebinde bulunulmuş ve Bakanlıkca değerlendirmeye alınmıştır. Ancak mevcut durumda Adana OSB'nin genişleme alanı içerisinde yer alan zeytinlik alanlarında sanayi yatırımlarına izin verilmesi için 26/01/1939 Tarih ve 3573 Sayılı Zeytinciliğin Islahı ve Yabanilerinin Aşılattırılması Hakkında Kanun'un yeniden düzenlenmesi gerekmektedir. Bu açıdan başvurunun üst düzey takibi yapılacak, alternatif alanlar üzerine çalışmalar gerçekleştirilecektir. Ayrıca, Hacı Sabancı Organize Sanayi Bölgesinin Bölgesi 1. ve 2. ilave alanının, mevcut alanın kuzey-kuzeydoğu istikametinde olması ve mevcut alanda kuzey-güney bağlantısını sağlayan iki adet köprünün yetersiz kalması göz önünde bulundurularak, TEM Otoyoluna ulaşımı kolaylaştıracak alternatif OSB-Otoban bağlantı yoluna ihtiyaç duyulmaktadır.

#### 3. Ceyhan Organize Sanayi Bölgesi

Ceyhan OSB'nin yer seçim süreci tamamlanmış, zemin etüt çalışmaları yapılmış, yatırım talepleri toplanmış, teknik çalışmaları tamamlanmıştır. 2 Ağustos 2016 tarihinde Bilim Sanayi ve Teknoloji Bakanlığı onayı ile 318 sicil numarası ile resmi kuruluşu tamamlanmış ve Yönetim Kurulu belirlenmiştir. Geline noktada kamulaştırma işlemleri tamamlanmak üzeredir. 2017 yılında 6 aylık bir sürede etüt proje ve parselizasyon işlemleri tamamlanarak 2017 yılı sonunda yatırımcılar ile görüşmelere başlanması planlanmaktadır.

#### 4. Gıda İhtisas Organize Sanayi Bölgesi

Adana özellikle deniz ürünlerinin işlenerek katma değerinin artırılması ve ihracatı konusunda kıyı şeridi ve iç suları açısından avantajlıdır. Ayrıca kanatlı ürünleri üretimi konusunda da oldukça önemli bir potansiyeli barındırmaktadır. Bu avantajlardan dolayı deniz ürünleri ve hayvansal ürünlerin işlenmesine odaklanmış bir ihtisas organize sanayi bölgesinin kurulması teklif edilmiş Çukurova Kalkınma Ajansı da konu ile ilgili olarak bir dizi faaliyet gerçekleştirmiştir.

Akdeniz İhracatçı Birlikleri tarafından teklif edilen, Gıda ihtisas OSB projesi başta su ürünleri olmak üzere beyaz ve kırmızı et ürünlerinin işleneceği bir ihtisas organize sanayi bölgesi olarak planlanmaktadır. Deniz ürünleri kaynağına yakın olması, tarıma elverişsiz arazilerinin bulunması ve şehir merkezine yakınlığı nedeni ile Karataş İlçesi söz konusu OSB için en elverişli yer olarak öne çıkmaktadır. Gelinen noktada OSB'ye uygun bir yer henüz bulunamamış olup yer tespiti ile ilgili çalışmalar devam etmektedir.

#### 5. Ayakkabıcılar Küçük Sanayi Sitesi

Adana'da şehir merkezinde bulunan ayakkabı imalatçıları fiziksel olarak uygun olmayan iş koşullarında faaliyetlerini sürdürmektedir. Yüksek yangın riski ve işçi sağlığı açısından uygun olmayan binalar imalatçıların en çok sorun yaşadığı alanlar olarak belirtilmektedir. 171 ayakkabı imalatçısı Adana Ayakkabı İmalatçıları Küçük Sanayi Sitesi Kooperatifi kurmuş ve bu sorunun çözümünde şu anda Özelleştirme İdaresi'nin ilgi alanında bulunan 261 bin metrekarelik bir arsa için girişimde bulunmuştur. TOKİ, Özelleştirme İdaresi ve Kooperatif arasında imzalanacak bir protokolden sonra küçük sanayi sitesi projelendirilerek yapım işine başlanacaktır. Site içinde aynı zamanda kalifiye iş gücü yetiştirilmesine yönelik bir çıraklık eğitim merkezi de planlanmaktadır.

#### ***B-Tarım Sektörünün Verimliliğini ve Katma Değerini Artıracak Altyapı Yatırımlarının Eksikliği***

#### 6. Adana Tarıma Dayalı İhtisas Organize Sanayi Bölgesi

Proje kapsamında kurulacak OSB'de modern ve entegre seracılık faaliyeti (meyve, sebze ve çiçek) yapılarak katma değeri yüksek ürün üretilmesi ve bu sayede ilimiz ve ülke ekonomisine katkı sağlanması hedeflenmektedir. Adana Valiliği, Gıda Tarım ve Hayvancılık İl Müdürlüğü, Adana Defterdarlığı, Ticaret Odası Tarım İhtisas Komisyonu ile birlikte yürütülen çalışmalar kapsamında, Gıda Tarım ve Hayvancılık İl Müdürlüğü bölgenin kurulabileceği alternatif yerlerin tespitine yönelik 2016 yılı içinde fizibilite çalışması yapmış ve belirlediği alanları yatırımcılara sunmuştur. Ön elemelerden geçen yerler iklim, rüzgar, su vb. yönlerden daha detaylı değerlendirilerek son olarak 3 yer üzerinde mutabık kalınmıştır. Belirlenen bu üç yer, keşif gezisi yapılarak yerinde görülecektir. Mutabık kalınacak yer için Defterdarlık nezdinde girişim (tahsis veya satınalma) yapılacaktır. Ardından, mevzuata uygun olarak OSB'nin Ortaklık yapısı ve Yönetimi oluşturularak; Adana Valisi'nin olurlarına sunulacaktır. Uygunluk alındığı takdirde, gerekli yasal prosedürler başlatılacak, hazırlanacak kuruluş dosyası ile Gıda, Tarım ve Hayvancılık Bakanlığı'na başvurulacaktır.

#### ***C-Kalifiye Eleman ve Mesleki Eğitim Sorunu***

#### 7. Beşeri Sermayenin Geliştirilmesi

Sanayiciler tarafından Adana sanayisinin önemli sorunlarından birisi de nitelikli ara eleman ve teknik eleman ihtiyacı olduğu belirtilmektedir. Bu sorunu hafifletmek adına 2016 yılında Adana Sanayi Odası ve Çukurova Üniversitesi arasında bir işbirliği protokolü imzalanmıştır. Protokol kapsamında Güzel Sanatlar Fakültesi Tekstil ve Moda Tasarımı Bölümü'nde 2016-2017 dönemi son sınıfta okumakta olan 30'a yakın öğrencinin, öğretimlerinin 2. dönemini işletmelerde geçirmesine karar verilmiştir. Uygulama

sonuçlarından memnun kalan sanayiciler 2017 yılında kapsamı diğer fakültelere de genişleterek daha fazla sayıda öğrencinin eğitimlerinin bir dönemini sanayi tesislerinde geçirmesine olanak tanımak için gönüllü olduklarını belirtmişler üniversite de bu talebe olumlu karşılık vermiştir. İktisadi İdari Bilimler Fakültesi, Mühendislik Fakülteleri ve Fen Fakültesi başta olmak üzere 2017 yılında çok sayıda öğrencinin sanayi tesislerinde bir öğrenim dönemi staj süreci geçirmesi planlanmaktadır. Bunun dışında 2017 yılında ilin ihracat ve inovasyon kapasitesinin artırılması için dış ticaret ve inovasyon yönetimi gibi eğitimler gerçekleştirilecektir.

#### ***D-Bürokrasiden ve Mevzuattan Kaynaklanan Sorunlar***

##### **8. Bölgesel Teşvik Sorunu**

Teşvik sisteminin geliştirilmesinde ve altı farklı bölgeye göre illerin sınıflandırılmasında Kalkınma Bakanlığı'nın 2011 yılı İllerarası Sosyo-ekonomik Gelişmişlik Endeksi temel alınmıştır. Adana, yer aldığı Doğu Akdeniz Havzası içerisinde 2. bölgede yer alan tek ildir. Komşuları arasında yer alan Mersin (3. bölge); Hatay (4. bölge), Osmaniye, Niğde ve Kahramanmaraş (5. bölge) gibi iller Adana'ya göre daha düşük işsizlik rakamlarına sahip olmalarına rağmen daha cazip teşvik unsurlarıyla desteklenmektedir. Konum, erişilebilirlik, hammaddeye yakınlık, altyapı gibi faktörler Adana'nın yatırım için cazip yönleri olarak görülmekte ve teşvik sistemindeki göreceli dezavantajlı durumun giderilmesi ile Adana'nın üretim anlamında ikinci bir İstanbul olma potansiyeli bulunmaktadır.

5084 teşvik yasasındaki elektrik katkı desteği, daha önceki teşviklerde sağlanan kaynak kullanımı destekleme primleri gibi destekler ülkemizde önemli yatırım hamlelerinin gerçekleştirilmesini sağlamıştır. Benzer şekilde, mevcut teşviklere ilaveten daha önceki yıllarda olduğu gibi yatırımcıları özendirerek maddi katkıların sağlanması yatırımların hızlandırılması açısından önemlidir. Hedeflenen yatırımların gerçekleşmesi için teşvik yasa ve uygulamasının ilçe ve sektörler bazında işsizlik kriteri göz önünde bulundurularak belirlenmesi gerekmektedir. Bu kapsamda Adana'nın potansiyeli, mevcut teşvik sisteminden kaynaklı sorunlarını anlatan raporlar hazırlanacak, teşvik sisteminin düzenlenmesine ve yeni uygulamalara yönelik lobi faaliyetleri gerçekleştirilecektir.

##### **9. Özel Sektör Yatırımları Koordinasyon Toplantıları**

İlimizde kamu yatırımlarının koordinasyonuna yönelik il koordinasyon kurulu toplantıları düzenli olarak gerçekleştirilmektedir. Özel sektör yatırımlarında yaşanan sorunlara ilişkin koordinasyonu sağlamak üzere özel sektör yatırımları koordinasyon toplantıları düzenlenmesi planlanmaktadır. Valimizin koordinasyonunda ildeki güncel ekonomik gelişmeleri, ilde devam eden özel sektör yatırımlarını değerlendirmek ve yaşanan sorunlara çözüm üretmek amacıyla; şehrin ekonomik aktörleri, esnaflar, işadamları ve onların oluşturduğu odalarla yılda iki kez bir araya gelinmesi planlanmaktadır.

#### ***E-İlin ve İldeki Yatırım İmkanlarının Tanıtımının Eksikliğinden Kaynaklı Sorunlar***

##### **10. Turizm Yatırım İmkanlarının Tanıtımı**

Adana yapımı devam eden sağlık kampüsünün devreye girmesi ile sağlık turizmi alanında özellikle Ortadoğu pazarında önemli bir destinasyon haline gelecektir. Bu potansiyelden yararlanabilmek için özellikle İran başta olmak üzere Ortadoğu ülkelerinden direkt uçuş seferlerinin olması için çalışmalar gerçekleştirilecektir. Ayrıca ilin sağlık altyapısına ilişkin potansiyelinin hedef pazardaki tanıtımı da diğer önemli problemlerden birisidir. Tanıtımla ilgili olarak uluslararası fuar katılımları önem taşımaktadır. Bu kapsamda başta uluslararası büyük turizm fuarları olmak üzere Ortadoğu ve Türkiye cumhuriyetlerde gerçekleştirilen turizm ve sağlık turizmi fuarlarına katılım sağlanması planlanmaktadır.

Adana yöresel yemek kültürü ile de önemli bir potansiyel taşımaktadır. Son yıllarda tüm dünyada ve ülkemizde gurme turizmi giderek daha fazla ilgiye konu olmaktadır. Geniş bir yemek kültürüne sahip Adana'nın yurt içi ve yurt dışında tanıtımı sayesinde Adana'nın gurme turizmi için tercih edilen destinasyonlar arasına girmesi sağlanacaktır.

#### **11. Turizm Koordinasyon Kurulu**

Tanıtım ve turizm faaliyetlerinin daha etkin gerçekleştirilebilmesi için tüm paydaş temsilcilerinin düzenli olarak bir araya geldiği bir koordinasyon kuruluna ihtiyaç vardır. Bu kapsamda Adana'nın turizm alanındaki potansiyelinin değerlendirilebilmesi, strateji ve eylem planlarının hazırlanmasına öncülük edilmesi ve planlanan çalışmaların hayata geçirilmesine yönelik ildeki ilgili paydaşların koordinasyonunu sağlamak amacıyla Adana Turizm Koordinasyon Kurulu oluşturulması öngörülmektedir.

#### **12. Adana-Beyrut Turizm ve Ticaret Köprüsü**

Beyrut ile Adana arası 1 saatlik uçuş mesafesinin olması ve tarifeli uçak seferlerinin bulunması; bu iki il arası turizm ve ticaret ilişkilerinin geliştirilmesinde büyük bir fırsat sunmaktadır. Vize uygulamasının bulunmaması, Müslüman bir coğrafyada helal gıda tüketebilme imkanı, Adana'da yeni alışveriş merkezlerinin yapılıyor olması hem ticaretin hem de turizmin geliştirilmesi için olanak sağlamaktadır. 2016 yılı Ağustos ayı sonunda Adana'dan bir heyet Beyrut'a çalışma ziyareti gerçekleştirmiştir. Çalışmanın ikinci aşamasında Lübnan'ın önde gelen turizmcileri, şehri incelemek ve Adana'daki acentalar, oteller ve sektör yetkilileri ile bire bir görüşürmek üzere Kasım ayında Adana'da ağırlanmıştır. 2017 yılında turizmde başlatılan çalışmaların devamı ile birlikte ticaret alanında da işbirliği çalışmalarına başlanacaktır. Bu kapsamda her iki tarafın işadamlarının Adana ve Beyrut'ta bir araya getirilmesi planlanmaktadır.

#### **13. Tepebağ Projesi**

Tepebağ Adana'nın ilk yerleşim yeri olarak kabul edilen şehir merkezinde bulunan bir mahallesidir. Tepebağ ve çevresi eski, görkemli Adana evlerine ve konaklarına ev sahipliği yapmaktadır. Tepebağ evleri, höyüğün üzerinde ve eteklerindedir. Günümüze gelebilen en eski örnek 1495 yılında Ramazanoğlu Halil Bey'in yaptırdığı konaktır. Ağırıklı olarak 18 ve 19. Yüzyıl yapılarına rastlanan Tepebağ'ın, topoğrafik haritası çıkarılmış ve yaklaşık 2.23 hektarlık bir alanı kapladığı ve aşağı şehirle birlikte tüm kentin yaklaşık 20 hektarlık bir alana yayıldığı tespit edilmiştir. 3 yıl önce başlayan Tepebağ Höyüğü kazılarında Tepebağ'ın günümüzden yaklaşık 3.500 yıl öncesine kadar kesintisiz yerleşim alanı olduğu belirlenmiştir. Tepebağ'ın turizme kazandırılması, ilin turizminin gelişmesine çok büyük katkı sağlayacaktır. Bu kapsamda bazı restorasyon, kazı, sokak sağlıklaştırması projeleri devam etmekte olsa bile turizm odağında bütüncül bir yaklaşıma ihtiyaç bulunmaktadır. Bu kapsamda Tepebağ'ın projelendirilmesi ve yol haritasının belirlenmesi, kamulaştırma işlemlerinin tamamlanması, restorasyon ve sokak sağlıklaştırma çalışmalarının gerçekleştirilmesi ve tarihi kent merkezinin tekrar canlandırılarak turizme kazandırılması hedeflenmektedir.

#### **14. Kümelenme ve Yerel Tedarik Zinciri Çalışması**

Yerel tedarik zinciri çalışması ile ilimizde ilk 500'de yer alan firmalara bölgemizden tedarikçi olabilecek firmaların buluşturulması, tedarikçi olmak isteyen KOBİ'lerin ihtiyaç analizlerinin yapılması ve KOBİ seviyesinin yükseltilmesi için yönlendirmelerin yapılması planlanmaktadır. Çalışma kapsamında, tedarikçi sayısının fazlalığı nedeniyle 2017 yılında Temsa ile pilot bir çalışma geliştirilmesi planlanmaktadır. Örnek çalışmadan alınacak deneyimlerle birlikte çalışmanın bölgemizdeki diğer büyük firmalara yaygınlaştırılması hedeflenmektedir. Bu çalışma ile Temsa'nın mevcut tedarikçilerinin geliştirilmesi, Temsa'ya tedarikçi olmak isteyen diğer üreticilerin tespit edilmesi, istekli tedarikçilerin Temsa ile buluşturulması, bu firmaların uygun tedarikçi konumuna gelmeleri için işgücü,

makine/teçhizat, belgelendirme, kapasite, ar-ge altyapısı, paket program, eğitim gibi ihtiyaçlarının analiz edilmesi ve bununla ilgili bir eğitim modülü hazırlanması, devlet desteklerine yönlendirme yapılması amaçlanmaktadır.

#### **15. Yatırım Yeri Envanteri**

Sektör temsilcileri Adana’da özel sektör faaliyetlerinin güçlendirilmesi ve yatırım potansiyelinin değerlendirilmesinin önündeki temel engellerden birisinin yatırım yeri bulunamaması olduğunu belirtmişlerdir. Bu sorunun giderilebilmesinde yatırımcılara rehber oluşturacak Adana için yatırım yeri envanterinin oluşturulması öngörülmektedir. Bu yolla yatırımcılara, gereksinimlerine yanıt veren ve yatırıma uygun arsaları doğru ve hızlı bir şekilde sunmak üzere hazırlanmış bir coğrafi bilgi sistemi ve veri tabanı uygulaması geliştirilmesi öngörülmektedir.

#### ***F-Ar-Ge ve İnovasyon Altyapısının Eksikliğinden Kaynaklanan Sorunlar***

#### **16. İnovasyon Kapasitesinin Arttırılması**

Adana, sanayisi ile bilinen bir kent olmakla birlikte sanayi son yıllarda göreceli olarak bir gerileme yaşamaktadır. Mevcut durumda Ar-Ge merkezine sahip sanayi tesisi sayısı 2’dir. Bu sayının arttırılması için farkındalık çalışmalarının arttırılması hedeflenmektedir. Adana’da bulunan 2 üniversitenin de sanayiciler ile birlikte Ar-Ge ve inovasyon kapasitesinin gelişimine katkıda bulunmasının özendirilmesi gerekmektedir. Akademik çalışmaların sanayinin ticarileştirebileceği ürünler ortaya çıkarması için üniversite ve sanayi sektörü arasında sıkı işbirlikleri tesis edilmesi programlanmaktadır. Ayrıca tüm bu çalışmalarını da içine alacak Ajans koordinasyonunda bir inovasyon stratejisi hazırlanacaktır.

#### **17. Kimya Vadisi Projesi**

Çukurova Üniversitesi’nin, Ajans güdümlü proje desteklerinden yararlanacağı kimyasal madde üretim teknolojileri merkezi (kimya vadisi) projesine yönelik fizibilite çalışmaları 2016 yılında gerçekleştirilmiştir. Sanayi endüstrisinde 80 bin civarında kimyasal madde kullanılmakta olup, ülkemizde bunun sadece 2600 adedi üretilmektedir. Proje kapsamında, ülkemizde ve bölgemizde üretilmeyen katma değeri yüksek (spesifik) kimyasal maddelerin neler olduğunun belirlenmesi, bunların nasıl üretileceği ve üretim teknolojisinin ortaya koyulması, üretim teknolojisi belirlenen ve fizibilitesi yapılan kimyasal maddelerin girişimcilerin bilgisine sunulması süreçlerini içeren bir araştırma merkezi kurulması hedeflenmektedir. Proje ilimizde önemli bir sektör olan kimyanın gelişimi için önem arz etmektedir. Proje için 2017 yılında sözleşme imzalanması ve inşaat çalışmalarının tamamlanarak 2018 yılında merkezin faaliyete geçmesi planlanmaktadır.

#### ***G-Girişimcilik Ekosisteminin Yetersiz Olması***

#### **18. Girişimciliğin Geliştirilmesine Yönelik Faaliyetler**

Girişimcilik ekosisteminin geliştirilmesine yönelik olarak 2017 yılında mentör eğitimleri, start-up weekend ve hekatonlar gerçekleştirilmesi planlanmaktadır.



## 2.2 TABLO

No	Eylemler	Yöneldiği Sorun Alanı	Sorumlu Kuruluş	Tahmini Maliyet (TL)	Planlanan Gerçekleşme Zamanı (Ay Olarak)
1	Ceyhan Enerji İhtisas Bölgesinin faaliyete geçirilmesi, kamulaştırma işlerinin hızlandırılmasına yönelik lobi faaliyeti yapılması	Altyapı	Adana Sanayi Odası, Adana Büyükşehir Belediyesi	150.000	Aralık 2017
2	Hacı Sabancı Organize Sanayi Bölgesi genişleme alanı ve otoyol bağlantısı çalışmalarının tamamlanması <sup>4</sup>	Altyapı	Hacı Sabancı OSB	-	Aralık 2017
3	Ceyhan Organize Sanayi Bölgesi Etüt proje ve parselizasyon işlemlerinin tamamlanması ve yatırımcılarla görüşmeler yapılması	Altyapı	Ceyhan Organize Sanayi Bölgesi, Ceyhan Ticaret Odası	1.650.000	Haziran 2017
4	Gıda İhtisas Organize Sanayi Bölgesine yönelik yer temini ile ilgili çalışmalar gerçekleştirilmesi	Altyapı	Akdeniz İhracatçı Birlikleri	-	Haziran 2017
5	Ayakkabıcılar küçük sanayi sitesinin TOKİ işbirliğinde projelendirme ve yapım işinin başlatılması	Altyapı	Adana Ticaret Odası, Ayakkabı İmalatçıları Küçük Sanayi Sitesi Kooperatifi	<sup>5</sup>	Aralık 2017
6	Adana Tarıma Dayalı İhtisas Organize Sanayi Bölgesi için yer seçiminin yapılarak resmi işlemlere başlanması	Altyapı	Gıda Tarım ve Hayvancılık İl Müdürlüğü, Adana Ticaret Odası	-	Aralık 2017

<sup>4</sup> 2017 yılı için hedef, ilgili çalışmaların başlayabilmesi için karar alınmasıdır. Genişleme alanında altyapı için gerekli tahmini maliyet 1.000.000.000 TL, otoyol bağlantısı için 35.000.000 TL'dir.

<sup>5</sup> Tahmini maliyet TOKİ tarafından yapılacak projelendirme çalışmaları sonucunda belirlenecektir.

7	Üniversite Sanayi işbirliğinde staj programı kapsamının genişletilmesi, üniversitelerin diğer bölümlerinin de programa dahil edilmesi	Beşeri Sermaye	Çukurova Üniversitesi, Adana Bilim ve Teknoloji Üniversitesi Adana Sanayi Odası	-	Ekim 2017
8	Dış ticaret ve inovasyon yönetimi eğitimlerinin arttırılması	Beşeri Sermaye	Adana Ticaret Odası, Adana Sanayi Odası	100.000	Aralık 2017
9	Bölgesel teşvik sorununa yönelik olarak raporlar hazırlanması, lobi faaliyetleri yapılması	Mevzuat ve Bürokrasi	Adana Sanayi Odası, Adana Ticaret Odası	150.000	Aralık 2017
10	Özel sektör yatırımları koordinasyon toplantıları düzenlenmesi	Mevzuat ve Bürokrasi	İl Planlama Müdürlüğü	-	Ekim 2017
11	Turizm Koordinasyon Kurulunun oluşturulması	Yatırım Tanıtımı	Çukurova Kalkınma Ajansı (ÇKA), İl Kültür ve Turizm Müdürlüğü	-	Aralık 2017
12	İran başta olmak üzere Ortadoğu ülkelerine doğrudan uçuşların sağlanmasına yönelik Borajet ve Türk Hava Yolları ile görüşmeler gerçekleştirilmesi, lobi faaliyeti yapılması	Yatırım Tanıtımı	Adana Ticaret Odası, Borajet	-	Haziran 2017
13	Başta uluslararası büyük turizm fuarları olmak üzere Ortadoğu ve Türki cumhuriyetlerde gerçekleştirilen turizm ve sağlık turizmi fuarlarına katılım sağlanması	Yatırım Tanıtımı	ÇKA, İl Kültür ve Turizm Müdürlüğü	900.000	Aralık 2017

14	Gurme turizminin geliştirilmesi amacıyla İstanbul'daki ilgili acentaların kente davet edilerek bilgilendirilmesi	Yatırım Tanıtımı	İl Kültür ve Turizm Müdürlüğü	175.000	Haziran 2017
15	Adana-Beyrut Turizm ve Ticaret Köprüsü kapsamında firmalar arası ikili görüşmelerin organize edilmesi	Yatırım Tanıtımı	Adana Ticaret Odası	250.000	Mart 2017
16	Tepebağ'ın turizme yönelik projelendirme çalışmasının hazırlanması	Yatırım Tanıtımı	İl Kültür ve Turizm Müdürlüğü, Büyükşehir Belediyesi, Seyhan Belediyesi	500.000	Ekim 2017
17	Yerel tedarik zincirinin geliştirilmesi çalışmaları kapsamında Büyük firmalar ile bölgemizdeki potansiyel tedarikçilerin buluşturulması	Yatırım Tanıtımı	ÇKA, Adana Sanayi Odası, TEMSA	200.000	Aralık 2017
18	Süs bitkisi yetiştiriciliğinde kümelenme çalışmaları kapsamında inceleme ziyaretleri gerçekleştirilmesi, yol haritasının çıkarılması	Yatırım Tanıtımı	Büyükşehir Belediyesi	-	Aralık 2017
19	Aladağ'da kurulabilecek ferrokrom tesisleri ve paslanmaz çelik üretimine yönelik fabrika kurulumuna ilişkin fizibilite çalışması	Yatırım Tanıtımı	Adana Ticaret Odası, Adana Sanayi Odası, MTA, Çukurova Kalkınma Ajansı	100.000	Aralık 2017
20	Yatırım yeri envanterinin çıkarılması	Yatırım Tanıtımı	Milli Emlak, ÇKA	250.000	Aralık 2017
21	Ar-Ge Merkezi sayısının artırılması için firmalara yönelik bilgilendirme çalışmaları gerçekleştirilmesi	Ar-Ge İnovasyon	İl Bilim, Sanayi ve Teknoloji Müdürlüğü	-	Aralık 2017
22	Üniversitelerde akademisyen uzmanlık alanları ile sanayi	Ar-Ge İnovasyon	Çukurova Üniversitesi, Adana	-	Mart 2017

	ihtiyalarının eřleřtirilmesi alıřmasının gerekleřtirilmesi		Bilim ve Teknoloji niversitesi, Adana Sanayi Odası		
23	Kimya vadisi projesi inřaat alıřmalarının tamamlanması	Ar-Ge İnovasyon	ukurova niversitesi, Teknokent, KA	1.500.000	Aralık 2017
24	İl bazlı inovasyon stratejisinin hazırlanması	Ar-Ge İnovasyon	KA	350.000	Aralık 2017
25	Mentr eęitimleri, start-up weekend ve hekatonların gerekleřtirilmesi	Giriřimcilik Ekosistemi	ukurova niversitesi, Teknokent, KA	125.000	Haziran 2017